

**中国黄（渤）海候鸟栖息地  
第一期（盐城）世界自然遗产地  
2022 年度鸟类监测报告**

盐城市湿地和世界自然遗产保护管理中心

2023 年 5 月 8 日

# 目录

概要.....	1
第一章、遗产地及其鸟类资源概述 .....	1
1.1 遗产地概述.....	1
1.2 鸟类物种组成.....	2
1.3 区系和季节型组成 .....	3
1.4 珍稀濒危鸟类.....	3
1.4.1 国家重点保护鸟类 ... 错误!未定义书签。	
1.4.2 IUCN“受威胁”鸟类... 错误!未定义书签。	
第二章 调查目的与内容 .....	4
2.1 调查目的与意义 .....	4
第三章 调查方法 .....	5
3.1 调查样地.....	5
3.2 调查方法.....	6
3.3 统计分析方法 .....	7
第四章 夏季繁殖期鸟类监测状况 .....	9
4.1 鸟类群落组成及数量 .....	9
4.2 珍稀濒危鸟类及迁飞候鸟 .....	12
4.3 生境分布及优势种 .....	12
4.4 鸟类多样性.....	13
第五章 秋季迁徙期鸟类监测状况 .....	14
5.1 鸟类群落组成及数量 .....	14
5.2 珍稀濒危鸟类状况 .....	17

5.3 生境分布及优势种 .....	18
5.4 鸟类多样性分析.....	19
第六章 越冬鸟类监测状况 .....	20
6.1 鸟类群落组成及数量 .....	20
6.2 珍稀濒危鸟类状况 .....	23
6.3 生境分布及优势种 .....	23
6.4 鸟类多样性.....	24
第七章 全年监测结果 .....	25
7.1 鸟类群落组成及数量 .....	25
7.2 珍稀濒危鸟类.....	26
7.3 鸟类分布与栖息地状况 .....	27
7.3.1 遗产地鸟类组成与分布 .....	27
7.3.2 不同生境鸟类组成及优势种 .....	29
7.4 鸟类多样性.....	30
第八章 讨论及保护建议 .....	1
8.1 遗产地各区域鸟类种类及数量 .....	1
8.2 珍稀濒危鸟类及其迁徙候鸟 .....	2
8.2.1 珍稀濒危鸟类 .....	2
8.2.2 迁徙水鸟.....	3
8.3 物种多样性.....	4
8.4 对鸟类产生影响的威胁因素 .....	5
附表 2022 年盐城鸟类名录 .....	9
致谢: .....	24



## 概要

鸟类作为自然生态系统中的重要组成部分，对生态平衡及环境保护能够起到“指示剂”的作用，一个区域内繁殖生活的鸟类数量和种类越多，说明这个区域的环境质量越高，鸟类监测可以提供鸟类种群动态变化信息，即是评估保护成效，也是生物多样性监测的重要内容。随着生态保护政策的逐步完善，鸟类保护监测报告已成为生态保护工作的一项重要工作，定期发布鸟类保护管理报告已成为一项内容。

本次 2022 年盐城世界自然遗产地鸟类保护监测报告主要围绕以下几个方面开展：一是遗产地鸟类名录更新，参照《中国鸟类分类与分布名录》（第三版）对当前记录的鸟类进行更新，并加入一些新记录鸟类，如丑鸭（*Histrionicus histrionicus*）、蓑羽鹤（*Grus virgo*）等。二是开展遗产地鸟类监测。2022 年为遗产地开展鸟类调查监测的开局之年，从夏季到 2023 年 2 月鸟类越冬期结束，为便于调查和比较，将遗产地划分为五个调查区域，监测频次为每个季度 1 次，多次监测的季节取该鸟种单次监测数量的最大值。

结果如下：

第一，完成盐城鸟类名录整理和审定。经专家评审后，确定盐城鸟类种数为 436 种，分属 23 目 71 科 215 属。占中国鸟类总物（《中国鸟类分类与分布名录》（第三版），1332 种）种数的 32.73%。其中水鸟共计 10 目 23 科 81 属 178 种，

占全国水鸟总物种数(296种)的60.14%;珍稀濒危鸟类共计116种(本次报告珍稀濒危鸟类是指IUCN受威胁鸟类和国家重点保护鸟类的总和)。IUCN受威胁鸟类35种,极危5种、濒危7种、易危23种;国家重点保护鸟类108种,其中国家I级重点保护鸟类27种,国家II级重点保护鸟类81种。

第二,按计划完成遗产地鸟类监测工作。按既定调查样点和样线,开展了黄(渤)海候鸟栖息地(第一期)夏、秋、冬三季鸟类调查。共记录鸟类19目47科103属181种,其中水鸟10目16科52属106种,占监测鸟类种类的58.56%。三个季度监测到鸟类种群数量秋季最多(167664只次),其次为夏季(120032只次),冬季(75924只次)最少;各区域鸟类种群数量条子泥(264542只次)>梁垛河口到大丰港(34965只次)>新洋港到射阳河(24259只次)>斗龙港到新洋港(20747只次)>四卯酉到斗龙港(19107只次)。

第三,本次调查到珍稀濒危鸟类共计37种,其中IUCN受威胁鸟类共计12种(极危物种1种,濒危物种5种,易危物种6种);国家一级保护鸟类8种,国家二级保护鸟类29种。其中夏季18种,5641只次、秋季27种,52953只次、冬季26种,3399只次。珍稀濒危鸟类中夏、秋两季的大滨鹚、白腰杓鹬、以及秋季黑嘴鸥和冬季的灰鹤监测数量超过1000只次。

第四，目前，盐城遗产地已有 30 种迁徙水鸟达到《拉姆萨尔公约》标准的 1%以上。即根据相关标准：“如果一块湿地规律性地支持着一个水禽物种或亚种种群的 1%的个体的生存，那么就应该考虑其国际重要性。”其中，秋季最多 22 种，其次为夏季 16 种，冬季 23 种。

第五，不同生境鸟类多样性和种群数量显示，自然湿地鸟类多样性最高，其次为林地，人工湿地多样性最低。种群数量最多的是人工湿地，其次为自然湿地，林地最少。人工湿地主要包括多为经过人为生态修复的鸟类栖息地（如条子泥 720 高潮栖息地、一万亩鱼塘，射阳一号水库等），其次为鱼塘、农田等生境。总体而言，人工湿地在满足种群数量上来说已经取得较大成功，但物种较为单一，多样性低于自然湿地和林地。未来开展生态修复时建议考虑在现有的生态修复的基础上，能构造更多的微环境增加鸟类多样性。

第六，针对遗产地鸟类当前面临的主要威胁，提出鸟类保护建议：（1）加强沿海湿地生态修复，营造更多迁徙候鸟栖息地；（2）在鸟类繁殖区域，安排人员重点巡护，设置保护小区减小家畜及人类活动对鸟类繁殖的影响；（3）建议多部门联动，加强对属地鸟类栖息地的保护，尤其结合本次监测结果，对高潮位停歇地、繁殖地重点加强保护管理，合理控制水位，应对日益减少的高潮位停歇地生境；（4）建立鸟类长期监测管理制度，培养更多的爱鸟志愿者

加入到盐城鸟类保护工作中。(5) 加大监测资金和技术人员投入，加强鸟类监测培训，制定迁徙候鸟、越冬鸟类以及珍稀濒危鸟类的专项监测，以确保监测的准确性和可靠性。



# 第一章、遗产地及其鸟类资源概述

## 1.1 遗产地概述

中国黄（渤）海候鸟栖息地（第一期）盐城世界自然遗产地（以下简称“遗产地”）鸟类资源丰富。这与盐城独特的地理位置，丰富多样的湿地景观有密切关系。盐城位于黄海生态区内，是温带大陆架和近海海系在北温带印度洋-太平洋的典型海洋代表，因其丰富的渔业资源和众多的湿地，其生物多样性的丰富度在全球同类海域中屈指可数，被世界自然基金会列为全球生物保护的关键区域——“全球200佳”生态区域之一。遗产地位于黄海生态区南侧，中国江苏省盐城市亭湖区、大丰区、射阳县、东台市境内，包括盐城湿地珍禽国家级自然保护区（以下简称“珍禽保护区”）的中块区域、南块区域、东沙区域，以及大丰麋鹿国家级自然保护区的全部范围以及条子泥湿地。处于北亚热带与暖温带之间的过渡地带，气候具有显著的季风气候特征，气候南北差较为明显。海岸带内气候温暖，年均气温在13-15℃之间。遗产地基本保持了作为中国首个滨海湿地类型的世界自然遗产，具有天然滨海湿地的生态结构和功能，是世界上十分罕见的快速演替的滨海湿地生态系统，孕育了丰富的生物多样性资源，是具有全球意义的生态敏感区。

盐城沿岸是我国东部湿地水鸟的重要分布区和栖息地。同时该区域是东亚—澳大利西亚候鸟迁徙路线上的关键枢

纽，连接包括俄罗斯远东地区、美国阿拉斯加、日本、韩国、中国、澳大利亚、新西兰以及东南亚地区的迁徙候鸟，为数以百万计的迁徙鸟类提供丰富的食物资源，是勺嘴鹬 (*Calidris pygmeus*)、丹顶鹤 (*Grus japonensis*)、黑嘴鸥 (*Saundersilarus saundersi*) 等珍稀濒危候鸟不可替代的自然栖息地，具有全球突出普遍价值。2019 年联合国教科文组织世界遗产委员会审议通过将盐城的黄（渤）海候鸟栖息地（第一期）列入《世界遗产名录》，成为中国首个以湿地为主题的世界自然遗产，全球第二块潮间带湿地遗产。

## 1.2 鸟类物种组成

经过实地调查与文献查阅，以 2017 年郑光美院士主编的《中国鸟类分类与分布名录》（第三版）为分类依据，截止 2022 年，盐城共有鸟类 436 种，分属 23 目 71 科 215 属（图 1.2），占中国鸟类总物种数（1332 种）的 32.73%。

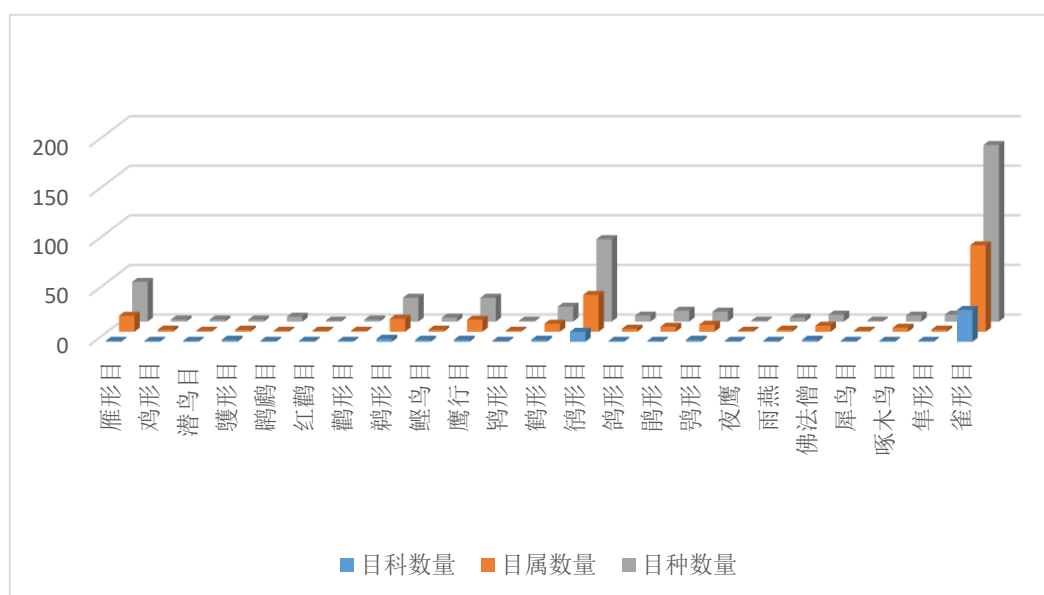


图 1.2 遗产地鸟类各目物种数

### 1.3 区系和季节型组成

鸟类区系：盐城市古北界鸟类最多，为 183 种，占盐城市鸟类物种总数的 41.97%；广布种 166 种，占比 38.07%；东洋界种 87 种，占比 19.95%。古北界种在旅鸟和冬候鸟中占优势，分别为 51.08% 和 38.83%；东洋界种在留鸟、繁殖鸟和旅鸟中占比最多，分别占 26.43%、25.29%和 24.14%；广布种在旅鸟和冬候鸟中占比最多，分别占 59.49% 和 25.32%；记录到的本区域内 75 种繁殖鸟中，广布种物种数最多，共 35 种，占繁殖鸟的 46.67%。

鸟类季节型：盐城市内旅鸟占绝对优势，共计 217 种，占盐城市鸟类总数的 49.77%；冬候鸟 118 种，占鸟类总数的 27.06%；繁殖鸟 76 种，占鸟类总数的 17.43%；夏候鸟 60 种，占鸟类总数的 13.76%；迷鸟 44 种，占鸟类总数的 10.09%。

### 1.4 珍稀濒危鸟类

珍稀濒危鸟类共 116 种，IUCN 受威胁鸟类共计 35 种，其中极危 5 种、濒危 7 种、易危 23 种；国家重点保护鸟类 109 种，其中国家 I 级重点保护鸟类 27 种，国家 II 级重点保护鸟类 81 种。（本文珍稀濒危鸟类是指 IUCN 受威胁鸟类和国家重点保护鸟类之和）

## 第二章 调查目的与内容

### 2.1 调查目的

总体目标：掌握遗产地重点关注鸟种的种群动态，以及栖息地分布与变化，为制定物种动态保护策略和栖息地管理对策提供技术支撑，为遗产地突出普遍价值评估提供科学数据，也是盐城履行国际公约，贯彻落实生态文明思想的具体举措。

具体目标：（1）掌握遗产地包括重点关注鸟类在内的繁殖、迁徙和越冬鸟类的种群数量、分布与动态，以及栖息地现状与变迁；（2）科学甄别遗产地重点关注鸟类的关键分布地点，系统厘清重要栖息地面临主要威胁因素，推动重要栖息地的保护管理工作；（3）积极探索一种遗产地、保护地、大专院校、民间团体、社会公众等多方参与的鸟类调查监测机制，提升盐城遗产地知名度和影响力，推动更加广泛的合作与交流。

## 第三章 调查方法

### 3.1 调查样地

为便于调查组织实施和后期统计分析，本次调查共划分为 6 部分，以河为界（图 3.1.1），具体如下：

（1）遗产地南部：条子泥（YS-1-1）、梁垛河口—大丰港（YS-1-2）、东沙（YS-1-3），其中 YS-1-3 区域由于必须乘船，普通调查难以抵达，故一般情况不予调查；

（2）遗产地北部：四卯西—斗龙港（YS-2-1）、斗龙港—新洋港（YS-2-2）、新洋港—射阳河（YS-2-3）

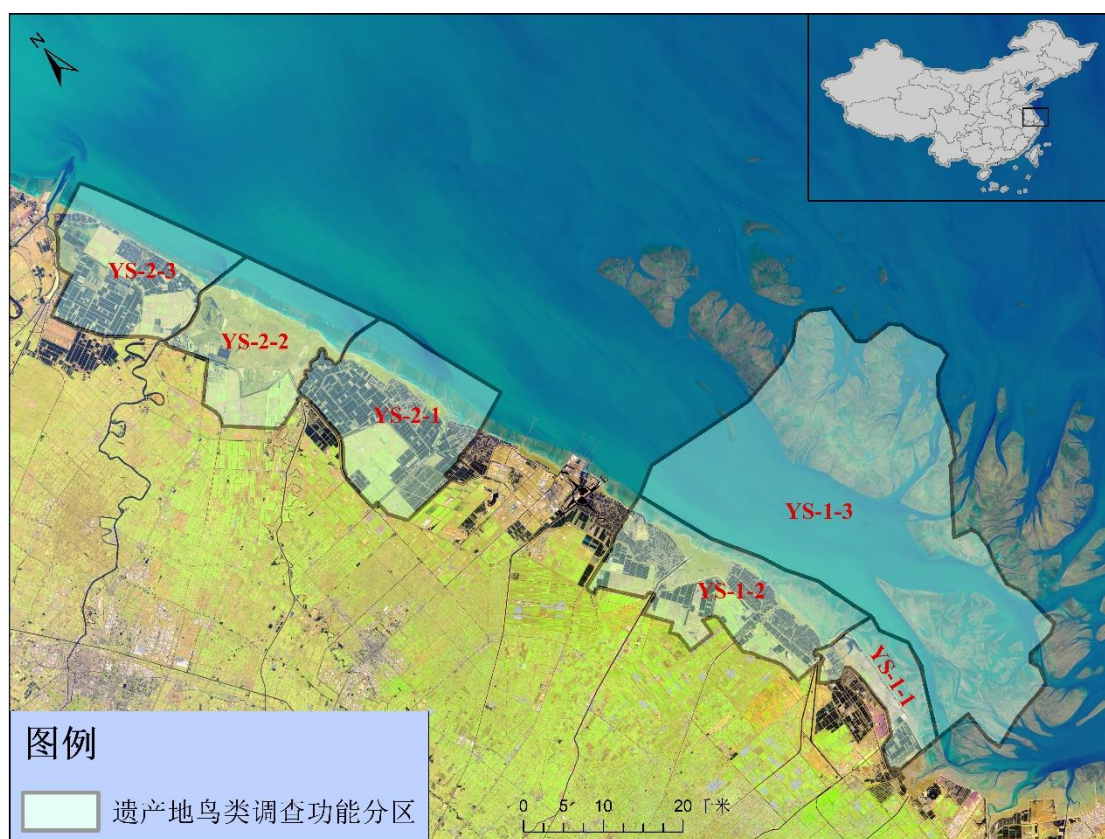


图 3.1.1 遗产地鸟类监测分区

### 3.2 调查方法

(1) 生境划分：参考牟晓杰等人(2015)<sup>[1]</sup>提出的中国滨海湿地的综合分类系统。将鸟类生境划分为自然湿地、人工湿地和林地三大类。其中，自然湿地有河口、潮间带、草滩、芦苇沼泽等类型；人工湿地划分为盐田、养殖池塘、农田、沟渠、库塘、污水处理池等类型；林地主要为沿海海堤林等。具体如下：

自然湿地：包括河口滩涂（区内大型入海河流包括射阳河、新洋港河、斗龙河、王港河、四卯西河、竹港河、川东河、梁垛河、方塘河。河口位于淡水、海水交界处，生物多样性丰富，是鸟类的重要栖息地之一）、潮间带；草滩、芦苇沼泽；

人工湿地：包括盐田、养殖池塘、农田、沟渠、库塘、污水处理池；

林地：主要为海堤林

(2) 调查方法：采取样带法和样点法结合方法，样线2~5公里长，宽度20~50m，样点半径在潮间带等开阔生境为300m。

根据盐城鸟类迁徙、繁殖等季节对生境的依赖程度，2022年确定9个监测样点、29条监测样线以及15个生态修复区开展监测，具体见图3.2.1。



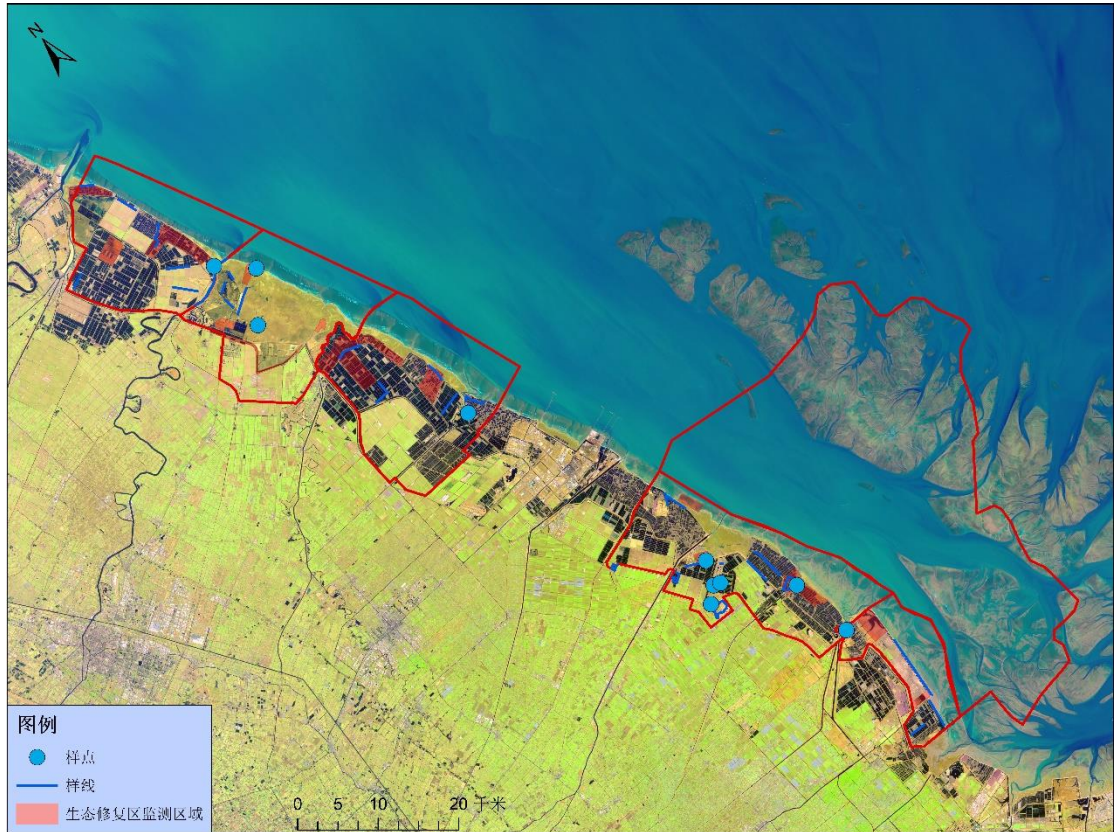


图 3.2.1 遗产地鸟类监测点位

在繁殖季（4~7月）、越冬季（11月~次年2月）和迁徙季（3月~5月，8月~10月），沿设定样带行走，记录两侧听到或者看到的鸟类种类、数量和活动情况。调查一般为每季度1次，针对多次调查的季节，选择该季节将各物种汇总后，种群数量取该种鸟类监测频次的最大值。

### 3.3 统计分析方法

多样性指数：采用 Shannon-Wiener 指数( $H$ )计算不同生境鸟类群落的  $\alpha$  多样性： $H = -\sum_{i=1}^S P_i \ln P_i$ ，式中， $S$  为物种数， $P_i$  为物种  $i$  的个体数与总个体数的比值；

采用相似性指数 Jaccard( $IsJ$ ) 计算鸟类群落的  $\beta$  多样性： $IsJ = \frac{C(A,B)}{D_F[N(A),N(B)]}$ ，式中， $C(A, B)$  为生境 A 和生境 B 共同

拥有的物种数， $[N(A), N(B)]$ 为生境 A 和生境 B 的总物种数。

采用 Berger-Parker 优势度指数( $I$ )计算不同生境鸟类物种的优势度： $I = \frac{N_i}{N}$ ，式中， $N_i$ 为物种  $i$  的个体数， $N$ 为全部物种的总个体数。 $I > 0.05$  为优势种， $0.005 < I < 0.05$  为常见种， $I < 0.005$  为少见种或偶见种。



## 第四章 夏季繁殖期鸟类监测状况

### 4.1 鸟类群落组成及数量

黄（渤）海候鸟栖息地（第一期）夏季野外鸟类调查到鸟类 17 目 38 科 102 种，共计 120032 只次，具体见表 4.1-1。

表 4.1-1 夏季鸟类监测种类及数量

种类			数（只次）					合计	
目/科	鸟种	拉丁名	YS-1-1	YS-1-2	YS-2-1	YS-2-2	YS-2-3		
雁形目 Anseriformes 鸭科 Anatidae	翘鼻麻鸭	<i>Tadorna tadorna</i>	4					4	
	白眉鸭	<i>Spatula querquedula</i>	12					12	
	斑嘴鸭	<i>Anas zonorhyncha</i>			1	131		132	
	绿头鸭	<i>Anas platyrhynchos</i>		5		156		161	
	绿翅鸭	<i>Anas crecca</i>		1				1	
鸡形目 Galliformes 雉科 Phasianidae	环颈雉	<i>Phasianus colchicus</i>		5	1	10		16	
鸊鷉目 Podicipediformes 鸊鷉科 Podicipedidae	小鸊鷉	<i>Tachybaptus ruficollis</i>	53	31	9	19	51	163	
	凤头鸊鷉	<i>Podiceps cristatus</i>	43	4		22	4	73	
鹤形目 Ciconiiformes 鹤科 Ciconiidae	东方白鹤	<i>Ciconia boyciana</i>	3	4		11		18	
鸬鹚目 Pelecaniformes 鸬鹚科 Threskiornithidae	白琵鹭	<i>Platalea leucorodia</i>		17				17	
	黑脸琵鹭	<i>Platalea minor</i>	301					301	
	鹭科 Ardeidae	黄斑苇鹭	<i>Ixobrychus sinensis</i>				4		4
		栗苇鹭	<i>Ixobrychus cinnamomus</i>				8		8
		夜鹭	<i>Nycticorax nycticorax</i>		24	7	207	273	511
		池鹭	<i>Ardeola bacchus</i>		3	15		61	79
		牛背鹭	<i>Bubulcus ibis</i>		40	378		90	508
		苍鹭	<i>Ardea cinerea</i>	265	100	130	43	119	657
		草鹭	<i>Ardea purpurea</i>			36			36
		大白鹭	<i>Ardea alba</i>	141	81	1	49		272
		中白鹭	<i>Ardea intermedia</i>		30	13	7		50
		白鹭	<i>Egretta garzetta</i>	2123	780	570	81	431	3985
	鳾鸟目 Pelecaniformes 鸬鹚科 Phalacrocoracidae	普通鸬鹚	<i>Phalacrocorax carbo</i>		4		308		312
鹰形目 Accipitriformes 鹰科 Accipitridae	黑翅鸢	<i>Elanus caeruleus</i>				2		2	
	松雀鹰	<i>Accipiter virgatus</i>			8			8	
	鹊鹞	<i>Circus melanoleucos</i>		1				1	
鹤形目 Gruiformes 秧鸡科 Rallidae	黑水鸡	<i>Gallinula chloropus</i>	20		18	10	11	59	
	白骨顶	<i>Fulica atra</i>	270		11		2	283	

鸽形目 Charadriiformes	塍鹬	<i>Haematopus ostralegus</i>	48	17		2		67
砾鹬科 Heamatopodidae	黑翅长脚鹬	<i>Himantopus himantopus</i>	2500	12	31	3	23	2569
反嘴鹬科 Recurvirostridae	反嘴鹬	<i>Recurvirostra avosetta</i>	3692	23		56	6	3777
鹬科 Charadriidae	灰头麦鸡	<i>Vanellus cinereus</i>		34	2	4	14	54
	灰斑鹬	<i>Pluvialis squatarola</i>	2804					2804
	蒙古沙鹬	<i>Charadrius mongolus</i>		10	1			11
	长嘴剑鹬	<i>Charadrius placidus</i>		1				1
	环颈鹬	<i>Charadrius alexandrinus</i>	19070	12				19082
鹬科 Scolopacidae	大杓鹬	<i>Numenius madagascariensis</i>	582	183	1			766
	白腰杓鹬	<i>Numenius arquata</i>	2397	30		9		2436
	翻石鹬	<i>Arenaria interpres</i>	59					59
	斑尾塍鹬	<i>Limosa lapponica</i>	56730	4				56734
	黑尾塍鹬	<i>Limosa limosa</i>	6500	282		7		6789
	半蹼鹬	<i>Limodromus semipalmatus</i>	14					14
	长嘴半蹼鹬	<i>Limodromus scolopaceus</i>			50			50
	大滨鹬	<i>Calidris tenuirostris</i>	1390					1390
	阔嘴鹬	<i>Calidris falcinellus</i>				5		5
	红颈滨鹬	<i>Calidris ruficollis</i>				1		1
	黑腹滨鹬	<i>Calidris alpina</i>	5560				76	5636
	扇尾沙锥	<i>Gallinago gallinago</i>					4	4
	翘嘴鹬	<i>Xenus cinereus</i>	39	5	1			45
	矶鹬	<i>Actitis hypoleucos</i>		3			9	12
	林鹬	<i>Tringa glareola</i>		2				2
	红脚鹬	<i>Tringa totanus</i>		155			4	159
	鹤鹬	<i>Tringa erythropus</i>	44	7	1	18		70
	青脚鹬	<i>Tringa nebularia</i>		59	8	1	8	76
	小青脚鹬	<i>Tringa guttifer</i>	5					5
	泽鹬	<i>Tringa stagnatilis</i>		20	1	9		30
燕鹬科 Glareolidae	普通燕鹬	<i>Glareola maldivarum</i>		720		2		722
鸥科 Laridae	黑嘴鸥	<i>Saundersilarus saundersi</i>	531	27	2			560
	黑尾鸥	<i>Larus crassirostris</i>					28	28
	普通海鸥	<i>Larus canus</i>	560					560
	西伯利亚银鸥	<i>Larus smithsonianus</i>					28	28
	灰背鸥	<i>Larus schistisagus</i>		7				7
	红嘴巨鸥	<i>Hydroprogne caspia</i>	138					138
	白额燕鸥	<i>Sternula albifrons</i>	964	808				1772
	普通燕鸥	<i>Sterna hirundo</i>	656	1406	171	80	141	2454
	须浮鸥	<i>Chlidonias hybrida</i>	670	92	183	25		970
	白翅浮鸥	<i>Chlidonias leucopterus</i>		450				450
鸽形目 Columbiformes	山斑鸠	<i>Streptopelia orientalis</i>		44		2		46
鸠鸽科 Columbidae	灰斑鸠	<i>Streptopelia decaocto</i>				27		27
	火斑鸠	<i>Streptopelia tranquebarica</i>		11				11
鸠鸽科 Columbidae	珠颈斑鸠	<i>Streptopelia chinensis</i>		12	13	14	44	83
鸽形目 Cuculiformes	小鸊鹚	<i>Centropus bengalensis</i>		4				4

杜鹃科 Cuculidae									
	噪鹛	<i>Eudynamys scolopacea</i>	2		2				4
	小杜鹃	<i>Cuculus poliocephalus</i>	2						2
	四声杜鹃	<i>Cuculus micropterus</i>	4		7				11
	大杜鹃	<i>Cuculus canorus</i>	8	1					9
佛法僧目 Coraciiformes									
佛法僧科 Coraciidae	三宝鸟	<i>Eurystomus orientalis</i>	7						7
犀鸟目 Bucerotiformes									
戴胜科 Upupidae	戴胜	<i>Upupa epops</i>	13	3	4				20
啄木鸟目 Piciformes									
啄木鸟科 Picidae	大斑啄木鸟	<i>Dendrocopos major</i>	3						3
隼形目 Falconiformes									
隼科 Falconidae	红隼	<i>Falco tinnunculus</i>	13	2	1	1			17
雀形目 Passeriformes									
伯劳科 Laniidae	红尾伯劳	<i>Lanius cristatus</i>	1						1
	棕背伯劳	<i>Lanius schach</i>	3	5					8
黄鹂科 Oriolidae	黑枕黄鹂	<i>Oriolus chinensis</i>	3	2					5
卷尾科 Dicruridae	黑卷尾	<i>Dicrurus macrocercus</i>	12	4					16
鸦科 Corvidae	灰喜鹊	<i>Cyanopica cyanus</i>			10				10
	喜鹊	<i>Pica pica</i>	54	25	21	116			216
百灵科 Alaudidae	云雀	<i>Alauda arvensis</i>			2				2
鹎科 Pycnonotidae	白头鹎	<i>Pycnonotus sinensis</i>	52	30	8				90
燕科 Hirundinidae	崖沙燕	<i>Riparia riparia</i>	10		19				29
	家燕	<i>Hirundo rustica</i>	12	113	30				155
	金腰燕	<i>Cecropis daurica</i>	1		24				25
树莺科 Cettiidae	远东树莺	<i>Horornis canturians</i>	16						16
苇莺科 Acrocephalidae	东方大苇莺	<i>Acrocephalus orientalis</i>	5	4	250				259
扇尾莺科 Cisticolidae	棕扇尾莺	<i>Cisticola juncidis</i>	26						26
	纯色山鹧鸪	<i>Prinia inornata</i>	5						5
鸦雀科 Paradoxornithidae	棕头鸦雀	<i>Sinosuthora webbiana</i>	29						29
	震旦鸦雀	<i>Paradoxornis heudei</i>	6		30				36
椋鸟科 Sturnidae	八哥	<i>Acridotheres cristatellus</i>	3	1					4
	灰椋鸟	<i>Spodiopsar cineraceus</i>	248		6				254
鸫科 Turdidae	乌鸫	<i>Turdus mandarinus</i>	2	25	4				31
雀科 Fringillidae	麻雀	<i>Passer montanus</i>	53	32	37	410			532
燕雀科 Fringillidae	黑尾蜡嘴雀	<i>Eophona migratoria</i>	25	1					26
鹀科 Emberizidae	三道眉草鹀	<i>Emberiza ioides</i>	3						3
合计: 17目 38科 102种 120032只次			108188	6241	1904	1862	1837		120032

从居留型来看, 东洋界 19 种, 古北界 26 种, 广布种 0 种, 繁殖鸟类 45 种, 留鸟 21 种, 冬候鸟 32 种, 夏候鸟 33 种, 旅鸟 47 种。就种群数量而言, 调查到水鸟 117678 只次, 占比 98.04%, 其中鸫形目占比 91.92%, 鹀形目占比 5.36%,

鹤形目占比 0.28%，雁形目占比 0.26%；林鸟 1778 只次，占比 1.48%。

#### 4.2 珍稀濒危鸟类

珍稀濒危鸟类共计 18 种。其中 IUCN 受威胁鸟类共计 6 种，濒危物种 5 种，分别为小青脚鹬 5 只次、东方白鹳 18 只次，黑脸琵鹭 301 只次、大杓鹬 766 只次、大滨鹬 1390 只次。易危物种 1 种，黑嘴鸥 560 只次；国家一级保护鸟类 4 种，包括小青脚鹬、东方白鹳、黑脸琵鹭、黑嘴鸥；国家二级保护鸟类 16 种（详见表 7.2-1）。

#### 4.3 生境分布及优势种

从区域上看，YS-1-1 调查鸟类 33 种，108188 只次；YS-1-2 调查鸟类 75 种，6241 只次；YS-2-1 区域 44 种 1904 只次，YS-2-2 区域 49 种 1862 只次；YS-2-3 区域 20 种 1837 只次。

自然湿地生境 81 种，3984 只次，其中优势种 6 种，分别为白鹭（ $i=0.11$ ）、夜鹭（ $i=0.08$ ）、普通鸬鹚（ $i=0.08$ ）、黑尾塍鹬（ $i=0.07$ ）、东方大苇莺（ $i=0.06$ ）、白翅浮鸥（ $i=0.06$ ）；常见种 31 种，包括绿头鸭、红脚鹬、苍鹭、斑嘴鸭、大白鹭、普通燕鸥、黑腹滨鹬等。

人工湿地 78 种，115305 只次。其中优势种 3 种，分别是斑尾塍鹬（ $i=0.49$ ）、环颈鸻（ $i=0.17$ ）、黑尾塍鹬（ $i=0.06$ ）；常见种 36 种，包括黑腹滨鹬、反嘴鹬、白鹭、灰斑鸻、黑翅长脚鹬、白腰杓鹬、普通燕鸥等。

林地 36 种，743 只次。其中优势种分别为灰椋鸟 ( $i=0.30$ )、白头鹎 ( $i=0.10$ )、家燕 ( $i=0.10$ )、麻雀 ( $i=0.07$ )、山斑鸠 ( $i=0.06$ )、白鹭 ( $i=0.05$ )。常见种 17 种，分别为喜鹊、苍鹭、牛背鹭、乌鸫、黑尾蜡嘴雀、戴胜、珠颈斑鸠等。

#### 4.4 鸟类多样性

夏季野外调查共计观察到鸟类 120032 只次。人工湿地观察到的鸟类数量最多，为 115305 只次，占 96.06%；其次是自然湿地 (3984 只，3.07%)；林地最少 (743 只，0.87%)。大类生境中鸟类群落的 Shannon-Wiener 指数为：自然湿地 ( $H'=3.49$ )>林地 ( $H'=2.61$ )>人工湿地 ( $H'=1.98$ )。

人工湿地和自然湿地的鸟类群落相似性最高 ( $IsJ=0.43$ )，其次为自然湿地与林地 ( $IsJ=0.32$ )，人工湿地与林地鸟类群落相似性最底 ( $IsJ=0.27$ )。

## 第五章 秋季迁徙期鸟类监测状况

### 5.1 鸟类群落组成及数量

秋季野外鸟类调查到鸟类 17 目 40 科 80 属 127 种，167664 只次。详见表 5.1-1。

表 5.1-1 遗产地秋季鸟类种类及数量

种类		数 (只次)						
物种	拉丁名	YS-1-1	YS-1-2	YS-2-1	YS-2-2	YS-2-3	合计	
雁形目 Anseriformes								
鸭科 Anatidae								
豆雁	<i>Anser fabalis</i>					615	615	
白额雁	<i>Anser albifrons</i>					30	30	
赤麻鸭	<i>Tadorna ferruginea</i>	3					3	
琵嘴鸭	<i>Spatula clypeata</i>	18				20	38	
赤颈鸭	<i>Mareca penelope</i>					2	2	
斑嘴鸭	<i>Anas zonorhyncha</i>	2519	41	55	13	50	2678	
绿头鸭	<i>Anas platyrhynchos</i>		53		3	40	96	
绿翅鸭	<i>Anas crecca</i>	136	71		5	30	242	
凤头潜鸭	<i>Aythya fuligula</i>					1	1	
鸡形目 Galliformes								
雉科 Phasianidae								
环颈雉	<i>Phasianus colchicus</i>			15	9	4	28	
鸊鷉目 Podicipediformes								
鸊鷉科 Podicipedidae								
小鸊鷉	<i>Tachybaptus ruficollis</i>	120	99	51	32	50	352	
凤头鸊鷉	<i>Podiceps cristatus</i>	32	17			1	50	
鹤形目 Ciconniformes								
鹤科 Ciconiidae								
东方白鹤	<i>Ciconia boyciana</i>	2	1		8	30	41	
鸬鹚目 Pelecaniform								
鸬鹚科 Threskiornithidae								
白琵鹭	<i>Platalea leucorodia</i>			15	16	29	60	
黑脸琵鹭	<i>Platalea minor</i>	245	4				249	
鹭科 Ardeidae								
夜鹭	<i>Nycticorax nycticorax</i>		2		64	282	348	
牛背鹭	<i>Bubulcus ibis</i>		21				21	
苍鹭	<i>Ardea cinerea</i>	127	202	85	25	170	609	
大白鹭	<i>Ardea alba</i>		2552		41	4	2597	
中白鹭	<i>Ardea intermedia</i>		13				13	
白鹭	<i>Egretta garzetta</i>	410	395	397	59	195	1456	
鸬鹚科 Phalacrocoracidae								
普通鸬鹚	<i>Phalacrocorax carbo</i>		1	21		800	822	
鹰形目 Accipitriformes								
鹰科 Accipitridae								
黑翅鸢	<i>Elanus caeruleus</i>			1	1		2	
鹊鸚	<i>Circus melanoleucos</i>		1				1	
白腹鸢	<i>Circus spilonotus</i>					2	2	
白尾鸢	<i>Circus cyaneus</i>			2	2	2	6	
普通鳶	<i>Buteo japonicus</i>					1	1	
鹤形目 Gruiformes								
秧鸡科 Rallidae								
黑水鸡	<i>Gallinula chloropus</i>				20	4	24	
白骨顶	<i>Fulica atra</i>	260		3		195	458	
鹤科 Gruidae								
白枕鹤	<i>Grus vipio</i>					1	1	
蓑羽鹤	<i>Grus virgo</i>		5				5	

	丹顶鹤	<i>Grus japonensis</i>					3	3
	灰鹤	<i>Grus grus</i>					64	64
鸽形目 Charadriiformes								
斫鹬科 Heamatopodidae	斫鹬	<i>Haematopus ostralegus</i>	307					307
反嘴鹬科 Recurvirostridae	黑翅长脚鹬	<i>Himantopus himantopus</i>	2807	159		9	99	3074
	反嘴鹬	<i>Recurvirostra avosetta</i>	430	215	165	11	36	857
鸻科 Charadriidae	灰头麦鸡	<i>Vanellus cinereus</i>		10		6		16
	灰斑鸻	<i>Pluvialis squatarola</i>	13300	59	8		200	13567
	金鸻	<i>Pluvialis fulva</i>	276					276
	蒙古沙鸻	<i>Charadrius mongolus</i>	421	112				533
	铁嘴沙鸻	<i>Charadrius leschenaultii</i>		1				1
	环颈鸻	<i>Charadrius alexandrinus</i>	26400	59		196	200	26855
鹬科 Scolopacidae	中杓鹬	<i>Numenius phaeopus</i>		4	52			56
	大杓鹬	<i>Numenius madagascariensis</i>	680	10	24		3	717
	白腰杓鹬	<i>Numenius arquata</i>	18700	3			1	18704
	翻石鹬	<i>Arenaria interpres</i>	67	20				87
	斑尾塍鹬	<i>Limosa lapponica</i>	6200	32		16		6248
	黑尾塍鹬	<i>Limosa limosa</i>	5400	235	151	63	2	5851
	半蹼鹬	<i>Limnodromus semipalmatus</i>	85	28				113
	大滨鹬	<i>Calidris tenuirostris</i>	29500					29500
	红腹滨鹬	<i>Calidris canutus</i>					30	30
	阔嘴鹬	<i>Calidris falcinellus</i>		25	9			34
	尖尾滨鹬	<i>Calidris acuminata</i>		5		6		11
	斑胸滨鹬	<i>Calidris melanotos</i>		1				1
	弯嘴滨鹬	<i>Calidris ferruginea</i>		3				3
	长趾滨鹬	<i>Calidris subminuta</i>		1				1
	勺嘴鹬	<i>Calidris pygmeus</i>	28					28
	红颈滨鹬	<i>Calidris ruficollis</i>	2370	206				2576
	黑腹滨鹬	<i>Calidris alpina</i>	24900	218	300		50	25468
	扇尾沙锥	<i>Gallinago gallinago</i>				3		3
	翘嘴鹬	<i>Xenus cinereus</i>	211	2				213
	红颈瓣蹼鹬	<i>Phalaropus lobatus</i>		22				22
	矶鹬	<i>Actitis hypoleucos</i>		2			3	5
	林鹬	<i>Tringa glareola</i>		1				1
	红脚鹬	<i>Tringa totanus</i>	66	50	18	2		136
	鹤鹬	<i>Tringa erythropus</i>		13		21	2	36
	青脚鹬	<i>Tringa nebularia</i>	390	40	6	7	6	449
	小青脚鹬	<i>Tringa guttifer</i>	897	5				902
	泽鹬	<i>Tringa stagnatilis</i>		112	201	6		319
鸥科 Laridae	红嘴鸥	<i>Chroicocephalus ridibundus</i>		73	25	11	290	399
	黑嘴鸥	<i>Saundersilarus saundersi</i>	1750	524	32			2306
	黑尾鸥	<i>Larus crassirostris</i>	2700			27		2727
	西伯利亚银鸥	<i>Larus smithsonianus</i>		2	110	25	1252	1389

	红嘴巨鸥	<i>Hydroprogne caspia</i>	47	1			48	
	白额燕鸥	<i>Sternula albifrons</i>		358			358	
	普通燕鸥	<i>Sterna hirundo</i>	2620	44	3	51	2718	
	须浮鸥	<i>Chlidonias hybrida</i>	7040	1489		17	8546	
	鸥嘴噪鸥	<i>Gelochelidon nilotica</i>	19	162		11	1	193
鸽形目	Columbiformes							
	鸠鸽科	Columbidae						
	山斑鸠	<i>Streptopelia orientalis</i>		17		3	10	30
	火斑鸠	<i>Streptopelia tranquebarica</i>		8				8
	珠颈斑鸠	<i>Streptopelia chinensis</i>		8	25	20	66	119
鹁形目	Cuculiformes							
	杜鹃科	Cuculidae						
	四声杜鹃	<i>Cuculus micropterus</i>		13				13
	大杜鹃	<i>Cuculus canorus</i>		6				6
佛法僧目	Coraciformes							
	翠鸟科	Alcedinidae						
	普通翠鸟	<i>Alcedo atthis</i>				1	2	3
犀鸟目	Bucerotiformes							
	戴胜科	Upupidae						
	戴胜	<i>Upupa epops</i>		5	6	5		16
啄木鸟目	Piciformes							
	啄木鸟科	Picidae						
	大斑啄木鸟	<i>Dendrocopos major</i>		4				4
	灰头绿啄木鸟	<i>Picus canus</i>		2				2
隼形目	Falconiformes							
	隼科	Falconidae						
	红隼	<i>Falco tinnunculus</i>		5	2	6	5	18
	游隼	<i>Falco peregrinus</i>					1	1
雀形目	Passeriformes							
	伯劳科	Laniidae						
	虎纹伯劳	<i>Lanius tigrinus</i>		1				1
	棕背伯劳	<i>Lanius schach</i>		17	10		4	31
	楔尾伯劳	<i>Lanius sphenocercus</i>					1	1
	卷尾科	Dicruridae						
	黑卷尾	<i>Dicrurus macrocercus</i>		4				4
	鸦科	Corvidae						
	灰喜鹊	<i>Cyanopica cyanus</i>		3	3	11		17
	喜鹊	<i>Pica pica</i>		40	28	26	60	154
	攀雀科	Remizidae					2	2
	中华攀雀	<i>Remiz consobrinus</i>						
	百灵科	Alaudidae				2		2
	云雀	<i>Alauda arvensis</i>						
	鹎科	Pycnonotidae						
	白头鹎	<i>Pycnonotus sinensis</i>		23		7	20	50
	燕科	Hirundinidae						
	崖沙燕	<i>Riparia riparia</i>		16				16
	家燕	<i>Hirundo rustica</i>		3		22		25
	金腰燕	<i>Cecropis daurica</i>		8				8
	柳莺科	Phylloscopidae						
	淡脚柳莺	<i>Phylloscopus tenellipes</i>		2				2
	极北柳莺	<i>Phylloscopus borealis</i>		1				1
	苇莺科	Acrocephalidae						
	黑眉苇莺	<i>Acrocephalus bistrigiceps</i>					1	1
	扇尾莺科	Cisticolidae						
	纯色山鸫	<i>Prinia inornata</i>		6		9	1	16
	鸫科	Paradoxornithidae						
	震旦鸫	<i>Paradoxornis heudei</i>				11	55	66
	椋鸟科	Sturnidae						
	八哥	<i>Acridotheres cristatellus</i>		4		4		8
	灰椋鸟	<i>Spodiopsar cineraceus</i>				8	4	12
	鸫科	Turdidae						
	虎斑地鸫	<i>Zoothera aurea</i>				1		1
	乌鸫	<i>Turdus mandarinus</i>		2		5		7
	斑鸫	<i>Turdus eunomus</i>					5	5
	鹟科	Muscicapidae						
	乌鹟	<i>Muscicapa sibirica</i>		1				1



	灰纹鹡	<i>Muscicapa griseisticta</i>	1	13	14			
	北灰鹡	<i>Muscicapa dauurica</i>		8	8			
	红胁蓝尾 鸫	<i>Tarsiger cyanurus</i>		1	1			
	北红尾鸫	<i>Phoenicurus auroreus</i>		10	1	6	17	
	黑喉石鹇	<i>Saxicola maurus</i>				20	20	
雀科	Fringillidae	麻雀	<i>Passer montanus</i>	27	27		54	
鹡科	Motacilidae	黄鹡	<i>Motacilla tschutschensis</i>	82	8	1	91	
		白鹡	<i>Motacilla alba</i>	1	2	2	5	
		树鹡	<i>Anthus hodgsoni</i>			1	1	
燕雀科	Fringillidae	燕雀	<i>Fringilla montifringilla</i>			100	100	
		金翅雀	<i>Chloris sinica</i>	11			11	
鹨科	Emberizidae	小鹨	<i>Emberiza pusilla</i>			5	5	
		灰头鹨	<i>Emberiza spodocephala</i>			10	10	
		苇鹨	<i>Emberiza pallasi</i>			15	15	
合计		17目40科80属127种	151483	8105	1841	979	5197	167605

从居留型来看，东洋界 6 种，古北界 21 种，广布种 22 种；繁殖鸟类 13 种，留鸟 8 种，冬候鸟 26 种，夏候鸟 11 种，旅鸟 31 种。就种群数量而言，调查到水鸟 165743 只次，占秋季调查总数的 98.85%，其中鸻形目 155684 只次，占比 92.85%，鹬形目 5353 只次，占比 3.19%，雁形目 3705 只次，占比 2.21%；鹤形目 555 只次，占比 0.33%，鹳形目 402 只次，占比 0.24%，鸱形目 41 只次，占比 0.02%；林鸟 842 只次，占比 0.50%。

## 5.2 珍稀濒危鸟类状况

秋季调查到珍稀濒危鸟类 27 种。其中 IUCN 受威胁鸟类共计 9 种，其中极危物种 1 种，勺嘴鹬 28 只次；濒危物种 5 种，分别为小青脚鹬 902 只次、东方白鹳 41 只次，黑脸琵鹭 249 只次、大杓鹬 717 只次、大滨鹬 29500 只次。易危物种 3 种，包括黑嘴鸥 2306 只次，白枕鹤 1 只次，丹顶鹤 3 只次；国家一级保护鸟类 7 种，包括勺嘴鹬、小青脚鹬、

东方白鹳、黑脸琵鹭、黑嘴鸥、白枕鹤、丹顶鹤；国家二级保护鸟类 22 种，详见表 7.2-2。

### 5.3 生境分布及优势种

野外实际调查数据统计显示，YS-1-1 调查鸟类 38 种，151483 只次；YS-1-2 调查鸟类 84 种，8131 只次；YS-2-1 区域 32 种 1841 只次；YS-2-2 区域 55 种 992 次只；YS-2-3 区域 66 种 5217 只次。

自然湿地生境 94 种，4552 只次，其中优势种 6 种，分别为西伯利亚银鸥 ( $i=0.145$ )、普通鸬鹚 ( $i=0.09$ )、须浮鸥 ( $i=0.07$ )、灰斑鸻 ( $i=0.06$ )、白鹭 ( $i=0.05$ )、环颈鸻 ( $i=0.05$ )；常见种 29 种，包括苍鹭、黑尾塍鹬、黑腹滨鹬、夜鹭、反嘴鹬等。

人工湿地 90 种，162829 只次。其中优势种 6 种，分别大滨鹬 ( $i=0.18$ )、环颈鸻 ( $i=0.16$ )、黑腹滨鹬 ( $i=0.16$ )、白腰杓鹬 ( $i=0.12$ )、灰斑鸻 ( $i=0.08$ )、须浮鸥 ( $i=0.05$ )；常见种 11 种，包括斑尾塍鹬、黑尾塍鹬、黑翅长脚鹬、黑尾鸥、普通燕鸥、斑嘴鸭、红颈滨鹬等。

林地 27 种，283 只次。其中优势种 5 种，分别为黄鹡鸰 ( $i=0.26$ )、喜鹊 ( $i=0.12$ )、白鹭 ( $i=0.08$ )、半蹼鹬 ( $i=0.08$ )、白头鹎 ( $i=0.07$ )。常见种 16 种，分别为四声杜鹃、山斑鸠、崖沙燕、棕背伯劳、火斑鸠、珠颈斑鸠、大杜鹃等。

#### 5.4 鸟类多样性分析

秋季野外调查共计观察到鸟类 167664 只次。人工湿地观察到的鸟类数量最多，为 162829 只次，占 97.12%；其次是自然湿地（4552 只次，2.71%）；林地最少（283 只次，0.02%）。大类生境中鸟类群落的 Shannon-Wiener 指数为：自然湿地( $H'=3.44$ )>林地( $H'=2.65$ )>人工湿地 ( $H'=2.61$ )。

人工湿地和自然湿地的鸟类群落相似性最高( $IsJ=0.56$ )，其次为自然湿地与林地( $IsJ=0.33$ )，人工湿地与林地鸟类群落相似性最底( $IsJ=0.16$ )。

## 第六章 越冬鸟类监测状况

### 6.1 鸟类群落组成及数量

遗产地野外越冬候鸟共计 15 目 36 科 69 属 107 种，共计 75924 只次。

种类		数（只次）						合计
物种	拉丁名	YS-1-1	YS-1-2	YS-2-1	YS-2-2	YS-2-3		
雁形目 Anseriformes 鸭科 Anatidae	灰雁	<i>Anser anser</i>	33				1	34
	鸿雁	<i>Anser cygnoid</i>	6				9	15
	豆雁	<i>Anser fabalis</i>	478	210	89	36	7791	8604
	白额雁	<i>Anser albifrons</i>			8		20	28
	小天鹅	<i>Cygnus columbianus</i>			11	18	2	31
	翘鼻麻鸭	<i>Tadorna tadorna</i>	775	12			14	801
	赤麻鸭	<i>Tadorna ferruginea</i>		3				3
	鸳鸯	<i>Aix galericulata</i>	33					33
	花脸鸭	<i>Sibirionetta formosa</i>					5	5
	琵嘴鸭	<i>Spatula clypeata</i>	79	135			39	253
	罗纹鸭	<i>Mareca falcata</i>		1129			160	1289
	赤膀鸭	<i>Mareca strepera</i>		62	19	39	310	430
	赤颈鸭	<i>Mareca penelope</i>	6	150	300	330	150	936
	斑嘴鸭	<i>Anas zonorhyncha</i>	497	2156	974	887	617	5131
	绿头鸭	<i>Anas platyrhynchos</i>	243	767	765	743	242	2760
	针尾鸭	<i>Anas acuta</i>	50	5	31	57	20	163
	绿翅鸭	<i>Anas crecca</i>	50	474			397	921
	帆背潜鸭	<i>Aythya valisineria</i>		13				13
	红头潜鸭	<i>Aythya ferina</i>		402	14	25	10	451
	斑背潜鸭	<i>Aythya marila</i>					6	6
	凤头潜鸭	<i>Aythya fuligula</i>					12	12
	白眼潜鸭	<i>Aythya nyroca</i>		11			2	13
	白秋沙鸭	<i>Mergellus albellus</i>	10	4	12	12	52	90
	红胸秋沙鸭	<i>Mergus serrator</i>					2	2
	普通秋沙鸭	<i>Mergus merganser</i>	7	11	47	42	40	147
	鸡形目 Galliformes 雉科 Phasianidae	鹌鹑	<i>Coturnix japonica</i>				6	6
		环颈雉	<i>Phasianus colchicus</i>			1	10	11
	鸊鷉目 Podicipediformes 鸊鷉科 Podicipedidae	小鸊鷉	<i>Tachybaptus ruficollis</i>	7	17	45	27	206
凤头鸊鷉		<i>Podiceps cristatus</i>	6		1	1	7	15

红鹳目								
Phoenicopteriformes	大红鹳	<i>Phoenicopterus roseus</i>	12					12
红鹳科 Phoenicopteridae								
鹤形目								
Ciconniformes	东方白鹳	<i>Ciconia boyciana</i>	15	58	71	128		272
鹤科 Ciconiidae								
鹤形目								
Pelecaniformes	白琵鹭	<i>Platalea leucorodia</i>	229	130	111	116	9	595
鸕科 Threskiornithidae								
	黑脸琵鹭	<i>Platalea minor</i>	9					9
鹭科 Ardeidae								
	大麻鸕	<i>Botaurus stellaris</i>					2	2
	夜鹭	<i>Nycticorax nycticorax</i>	5	13	446	438	25	927
	苍鹭	<i>Ardea cinerea</i>	109	238	111	122	195	775
	大白鹭	<i>Ardea alba</i>	11	11	16		185	223
	中白鹭	<i>Ardea intermedia</i>					3	3
	白鹭	<i>Egretta garzetta</i>	4	38	44		115	201
鸕目								
Pelecaniformes	普通鸕鹳	<i>Phalacrocorax carbo</i>	1647	9526	11745	14668	3176	40762
鸕鹳科 Phalacrocoracidae								
鹰行目								
Accipitriformes	黑翅鸕	<i>Elanus caeruleus</i>				1	2	3
鹰科 Accipitridae								
	白腹鸕	<i>Circus spilonotus</i>				1	1	2
	白尾鸕	<i>Circus cyaneus</i>	1			1	2	4
	普通鸕	<i>Buteo japonicus</i>				1	1	2
鹤形目 Gruiformes								
	秧鸡科 Rallidae	黑水鸡		2	9	2	18	31
		<i>Gallinula chloropus</i>						
		白骨顶	93	563	174	143	127	1100
		<i>Fulica atra</i>						
	鹤科 Gruidae	丹顶鹤		13	46	41	19	119
		<i>Grus japonensis</i>						
		灰鹤		20	7	4	1023	1054
		<i>Grus grus</i>						
		白头鹤			1			1
		<i>Grus monacha</i>						
鸽形目								
Charadriiformes	蛎鹑	<i>Haematopus ostralegus</i>		125				125
蛎鹑科 Heamatopodidae								
	反嘴鹑	<i>Recurvirostra avosetta</i>	32	3166			100	3298
反嘴鹑科 Recurvirostridae								
鸕科 Charadriidae	凤头麦鸡	<i>Vanellus vanellus</i>	32	40				72
	灰头麦鸡	<i>Vanellus cinereus</i>		39				39
	灰斑鸕	<i>Pluvialis squatarola</i>	18	17			464	499
	蒙古沙鸕	<i>Charadrius mongolus</i>		24				24
	长嘴剑鸕	<i>Charadrius placidus</i>	29					29
	环颈鸕	<i>Charadrius alexandrinus</i>		174	1	1	50	226
	小嘴鸕	<i>Eudromias morinellus</i>		121				121
鸕科 Scolopacidae								
	大杓鸕	<i>Numenius madagascariensis</i>		3				3
	白腰杓鸕	<i>Numenius arquata</i>		265			30	295
	黑尾膝鸕	<i>Limosa limosa</i>		4				4
	大滨鸕	<i>Calidris tenuirostris</i>		84				84
	黑腹滨鸕	<i>Calidris alpina</i>	36	234			500	770
	矶鸕	<i>Actitis hypoleucos</i>					1	1

	白腰草鹀	<i>Tringa ochropus</i>	3			3
	鹤鹑	<i>Tringa erythropus</i>	12	3	31	46
	青脚鹑	<i>Tringa nebularia</i>	6		2	8
鸻科 Laridae	红嘴鸥	<i>Chroicocephalus ridibundus</i>	20	5	2	231
	黑嘴鸥	<i>Saundersilarus saundersi</i>		103	1	16
	黑尾鸥	<i>Larus crassirostris</i>	14			14
	西伯利亚银鸥	<i>Larus smithsonianus</i>	210	53	19	9
	红嘴巨鸥	<i>Hydroprogne caspia</i>	14			197
	白翅浮鸥	<i>Chlidonias leucopterus</i>				1
	鸥嘴噪鸥	<i>Gelochelidon nilotica</i>				1
鸻形目 Columbiformes	山斑鸠	<i>Streptopelia orientalis</i>		3	3	11
鸠鸽科 Columbidae	珠颈斑鸠	<i>Streptopelia chinensis</i>				18
鸺鹠科 Strigidae	长耳鸺	<i>Asio otus</i>		1		1
佛法僧目 Coraciformes	普通翠鸟	<i>Alcedo atthis</i>		3		1
翠鸟科 Alcedinidae	戴胜	<i>Upupa epops</i>		8	5	1
啄木鸟目 Piciformes	大斑啄木鸟	<i>Dendrocopos major</i>		1		1
啄木鸟科 Picidae	灰头绿啄木鸟	<i>Picus canus</i>		1		1
隼形目 Falconiformes	红隼	<i>Falco tinnunculus</i>		3		1
隼科 Falconidae	游隼	<i>Falco peregrinus</i>			3	1
雀形目 Passeriformes	棕背伯劳	<i>Lanius schach</i>		3		2
伯劳科 Laniidae	楔尾伯劳	<i>Lanius sphenocercus</i>		1		1
王鹟科 Monarchidae	灰喜鹊	<i>Cyanopica cyanus</i>		1		1
鸦科 Corvidae	喜鹊	<i>Pica pica</i>		35	13	39
山雀科 Paridae	大山雀	<i>Parus cinereus</i>	11	7		18
攀雀科 Remizidae	小云雀	<i>Alauda gulgula</i>		22		22
鹎科 Pycnonotidae	白头鹎	<i>Pycnonotus sinensis</i>		11		5
扇尾莺科 Cisticolidae	棕头鸦雀	<i>Sinosuthora webbiana</i>		18		15
鸦雀科 Paradoxornithidae	震旦鸦雀	<i>Paradoxornis heudei</i>		6		47
椋鸟科 Sturnidae	灰椋鸟	<i>Spodiopsar cineraceus</i>		56	22	3
鹀科 Turdidae	乌鹀	<i>Turdus mandarinus</i>		2		2
	白腹鹀	<i>Turdus pallidus</i>				1
	斑鹀	<i>Turdus eunomus</i>		1		1
	红尾鹀	<i>Turdus naumanni</i>		3		1
鹀科 Muscicapidae	北红尾鹀	<i>Phoenicurus auroreus</i>	4	2	4	3
河乌科 Cinclidae	麻雀	<i>Passer montanus</i>	25	31	7	210
鹡鹑科 Motacilidae	白鹡鹑	<i>Motacilla alba</i>	7			1
	树鹀	<i>Anthus hodgsoni</i>	1			1
	燕雀	<i>Fringilla montifringilla</i>				5

燕雀科 Fringillidae	黄雀	<i>Spinus spinus</i>	3					3
鹀科 Emberizidae	小鹀	<i>Emberiza pusilla</i>		10	3	7		20
	黄眉鹀	<i>Emberiza chrysophrys</i>		1				1
	灰头鹀	<i>Emberiza spodocephala</i>					2	2
	苇鹀	<i>Emberiza pallasi</i>					35	35
合计	15 目 36 科 69 属 107 种		4871	20593	15362	17893	17205	75924

从居留型来看，东洋界 9 种，古北界 54 种，广布种 44 种；繁殖鸟类 27 种，留鸟 22 种，冬候鸟 59 种，夏候鸟 12 种，旅鸟 58 种。就种群数量而言，调查到水鸟 75186 只次，占秋季调查总数的 98.85%，其中鸻形目 155684 只，占比 98.94%，其中鷸鸟目中的鸻鹀占比最高，共计 40762 只次，53.65%，雁形目 22171 只次，占比 29.18%，鸻形目 6544 只次，占比 8.61%，鹀形目 2746 只次，占比 3.61%，鸻鹀目 317 只次，占比 0.42%，鹀形目 272 次，占比 0.36%等；林鸟 687 只次，占比 0.9%。

## 6.2 珍稀濒危鸟类状况

在冬季遗产地共监测到珍稀濒危鸟类 26 种。IUCN 受威胁鸟类共计 10 种，其中濒危物种 4 种，分别为东方白鹳 272 只次、大滨鹳 84 只次，黑脸琵鹭 9 只次、大杓鹳 3 只次。易危物种 5 种，包括红头潜鸭 451 只次，丹顶鹤 127 只次，黑嘴鸥 120 只次，鸿雁 15 只次，白头鹤 1 只次；国家一级保护鸟类 5 种，包括东方白鹳、黑脸琵鹭、黑嘴鸥、白头鹤、丹顶鹤；国家二级保护鸟类 22 种。

## 6.3 生境分布及优势种

冬季野外调查显示，YS-1-1 调查鸟类 41 种，4871 只次；YS-1-2 调查鸟类 46 种，20593 只次；YS-2-1 区域 61 种 15366

只次；YS-2-2 区域 32 种 17893 只次；YS-2-3 区域 78 种 17205 只次。

自然湿地生境 71 种，4162 只次，其中优势种 6 种，分别为斑嘴鸭 ( $i=0.12$ )、普通鸬鹚 ( $i=0.11$ )、绿头鸭 ( $i=0.1$ )、赤颈鸭 ( $i=0.09$ )、黑腹滨鹬 ( $i=0.07$ )、白骨顶 ( $i=0.62$ )；常见种 26 种，包括苍鹭、夜鹭、白琵鹭、小嘴鸰、大滨鹬等。

人工湿地 69 种，71394 只次。其中优势种 3 种，分别普通鸬鹚 ( $i=0.57$ )、豆雁 ( $i=0.12$ )、斑嘴鸭 ( $i=0.065$ )；常见种 16 种，包括反嘴鹬、绿头鸭、罗纹鸭、灰鹤、绿翅鸭、白骨顶、翘鼻麻鸭等。

林地 27 种，368 只次。其中优势种 4 种，分别为麻雀 ( $i=0.37$ )、喜鹊 ( $i=0.15$ )、灰椋鸟 ( $i=0.11$ )、小云雀 ( $i=0.06$ )。常见种 14 种，分别为大山雀、珠颈斑鸠、白头鹎、棕头鸦雀、白鹡鸰、北红尾鸲、棕背伯劳等。

#### 6.4 鸟类多样性

秋季野外调查共计观察到鸟类 75924 只次。人工湿地观察到的鸟类数量最多，为 71394 只次，占 94.03%；其次是自然湿地 (4162, 5.48%)；林地最少 (368 只, 0.48%)。大类生境中鸟类群落的 Shannon-Wiener 指数为：自然湿地 ( $H'=3.25$ )>林地 ( $H'=2.23$ )>人工湿地 ( $H'=1.87$ )。

人工湿地和自然湿地的鸟类群落相似性最高 ( $IsJ=0.51$ )，其次为自然湿地与林地 ( $IsJ=0.14$ )，人工湿地与林地鸟类群落相似性最底 ( $IsJ=0.07$ )。



## 第七章 全年监测结果

### 7.1 鸟类群落组成及数量

2022年，黄（渤）海候鸟栖息地（第一期）夏、秋、冬三季共计调查鸟类19目47科103属181种，占盐城鸟类种数41.51%。其中夏季102种，120032只次；秋季127种，167664只次；冬季107种，75924只次（表7.1-1）。

综合夏、秋、冬三季监测，在鸟类种类上，各季节中，秋季最多（127种），其次是冬季（107种），最后是夏季（102种）。各季节秋季>>夏季；各区域中，梁垛河口到大丰港鸟类种类最多，为127种；然后依次是新洋港到射阳河（95种），四卯酉到斗龙港（91种），斗龙港到新洋港（83种）条子泥（69种）；

在鸟类种群数量上，三个季度监测到鸟类种群数量秋季（167664只次）最多，其次为夏季（120032只次），冬季（75924只次）最少。各区域鸟类种群数量条子泥>梁垛河口到大丰港>新洋港到射阳河>斗龙港到新洋港>四卯酉到斗龙港。

表 7.1-1 遗产地各区域鸟类种类及数量

区域	夏		秋		冬		各区域合计	
	种类	数量	种类	数量	种类	数量	种类	数量
YS-1-1	33	108188	38	151483	41	4871	69	--
YS-1-2	75	6241	84	8131	46	20593	127	--
YS-2-1	44	1904	32	1841	61	15366	91	--
YS-2-2	49	1862	55	992	32	17893	83	--
YS-2-3	20	1837	66	5217	78	17205	95	--
季度合计	102	120032	127	167664	107	75924	181	--

备注：(1) 遗产地南部：条子泥 (YS-1-1)、梁垛河口—大丰港 (YS-1-2)；(2) 遗产地北部：四卯西—斗龙港 (YS-2-1)、斗龙港—新洋港 (YS-2-2)、新洋港—射阳河 (YS-2-3)

从居留型来看，东洋界 21 种，古北界 74 种，广布种 85 种；繁殖鸟类 50 种，留鸟 28 种，冬候鸟 71 种，夏候鸟 36 种，旅鸟 100 种。

其中调查到水鸟 106 种，分属 10 目 23 科 81 属，其中 IUCN “受威胁”水鸟 13 种，分别为白枕鹤、白头鹤、鸿雁、勺嘴鹬、丹顶鹤、东方白鹳、红头潜鸭、黑脸琵鹭、小青脚鹬、大杓鹬、黑嘴鸥、大滨鹬。

## 7.2 珍稀濒危鸟类

三个季度调查到珍稀濒危鸟类共计 37 种，其中 IUCN 受威胁鸟类共计 12 种（极危物种 1 种，濒危物种 5 种，易危物种 6 种）；国家一级保护鸟类 8 种，国家二级保护鸟类 29 种。其中夏季 18 种，5641 只次、秋季 27 种，52953 只次、冬季 26 种，3399 只次。珍稀濒危鸟类中夏、秋两季的大滨鹬、白腰杓鹬、以及秋季黑嘴鸥和冬季的灰鹤监测数量超过 1000 只次。极危物种勺嘴鹬在秋季调查到 28 只次；濒危物种小青脚鹬在夏、秋两季分别调查到 5 只次、902 只次，东方白鹳、黑脸琵鹭、大杓鹬、大滨鹬在夏季、秋季、冬季均有调查到，详见表 7.2-1。

表 7.2-1 遗产地三季珍稀濒危物种监测种类及数量

物种	IUCN	I	II	夏季	秋季	冬季
勺嘴鹬	CR	+			28	
小青脚鹬	EN	+		5	902	
东方白鹳	EN	+		18	41	272
黑脸琵鹭	EN	+		301	249	9
大杓鹬	EN		+	766	717	3

大滨鹑	EN		+	1390	29500	84
白头鹤	VU	+				1
白枕鹤	VU	+			1	
丹顶鹤	VU	+			3	137
黑嘴鸥	VU	+		560	2306	120
鸿雁	VU		+			15
红头潜鸭	VU					451
白腰草鹑			+			3
白秋沙鸭			+			90
花脸鸭			+			5
白额雁			+		30	28
蓑羽鹤			+		5	
灰鹤			+		64	1054
小天鹅			+			31
鸳鸯			+			33
翻石鹑			+	59	87	
白腰杓鹑			+	2436	18704	295
白琵鹭			+	17	60	595
鹊鹑			+	1	1	
普通鳶			+		1	2
白尾鹑			+		6	4
游隼			+		1	4
黑翅鸢			+	2	2	3
长耳鸮			+			1
白腹鸮			+			2
云雀			+	2	2	
小鸦鹛			+	4	4	
阔嘴鹑			+	5	34	
松雀鹰			+	8	8	
半蹼鹑			+	14	113	
红隼			+	17	18	4
震旦鸦雀			+	36	66	53

备注：CR、EN、VU 依次对应 IUCN 红色名录中极危、濒危、易危鸟种；“I”国家一级保护鸟类；“II”国家二级保护鸟类。

## 7.3 鸟类分布与栖息地状况

### 7.3.1 遗产地鸟类组成与分布

2022 年在本次监测的遗产地五个区域中（图 4.3.1.1），种类数量最多的是梁垛河口到大丰港（YS.1.2）调查鸟类 127 种，其次分别为为新洋港到射阳河（YS.2.3）95 种，四

卵西到斗龙港 (YS.2.1) 91 种, 斗龙港到新洋港 (YS.2.2) 83 种, 条子泥 (YS.1.1) 调查鸟类种类最少 69 种。其中, 五个区域共同分布的物种为 30 种, 占比 16%, 主要为麻雀、大白鹭、夜鹭、西伯利亚银鸥、普通鸬鹚、赤颈鸭、环颈鸪、黑水鸡等, 多为监测过程中优势或常见种。五个区域种, 有 26 种 (14%) 仅在条子泥监测到, 其次是新洋港到射阳河有 15 种 (8%) 在其它地域未监测到, 其余三个区域各有 7 种 (4%)。

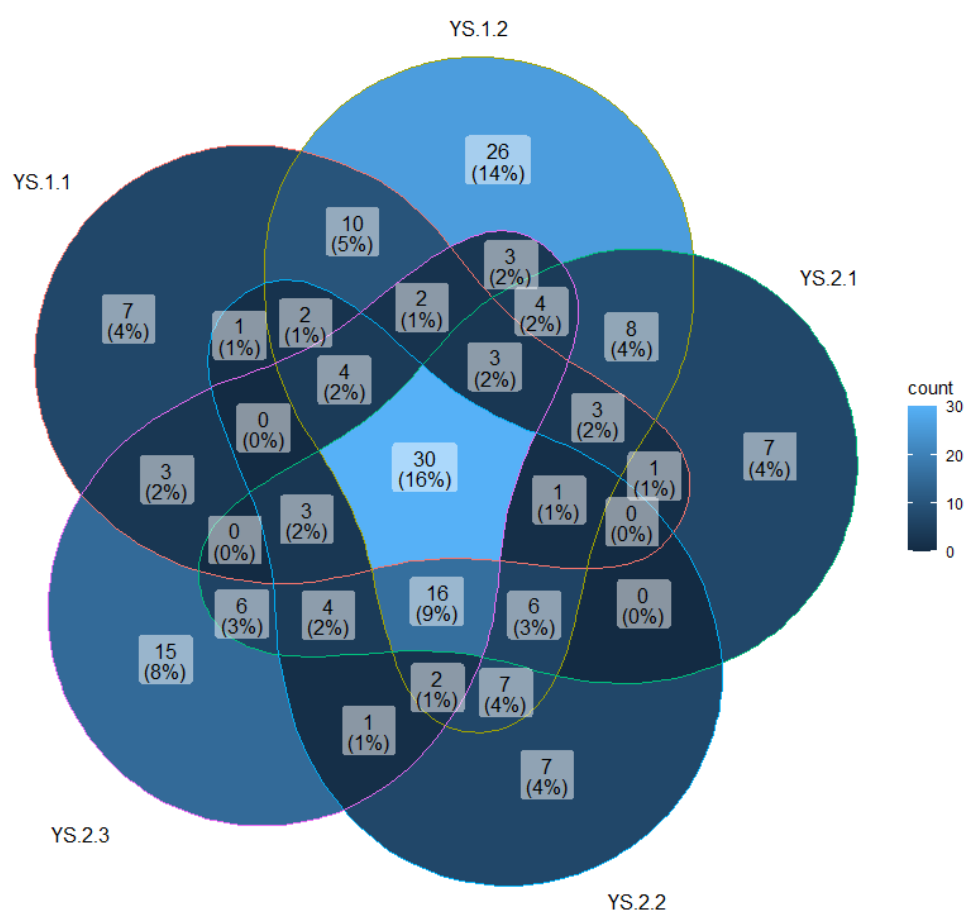


图 7.3.1.1 遗产地各区域鸟类种类组成分布图

备注: (1) 遗产地南部: 条子泥 (YS.1.1)、梁垛河口—大丰港 (YS.1.2)、东沙 (YS.1.3); (2) 遗产地北部: 四卵西—斗龙港 (YS.2.1)、斗龙港—新洋港 (YS.2.2)、新洋港—射阳河 (YS.2.3)。

### 7.3.2 不同生境鸟类组成及优势种

自然湿地生境 137 种，人工湿地 134 种，林地 63 种。三种生境共同监测的红隼、苍鹭、喜鹊、灰头麦鸡等 38 种（21%），除三种生境共同的物种之外，自然湿地和人工湿地的重叠率最高（62 种，34%），其次为自然湿地和林地（11 种，6%），最后人工湿地和林地重叠仅为 3 种（2%）。就数量而言，人工湿地的鸟类种群数量（96.12%）远超其他三种生境的鸟类数量（图 7.3.2.1）。

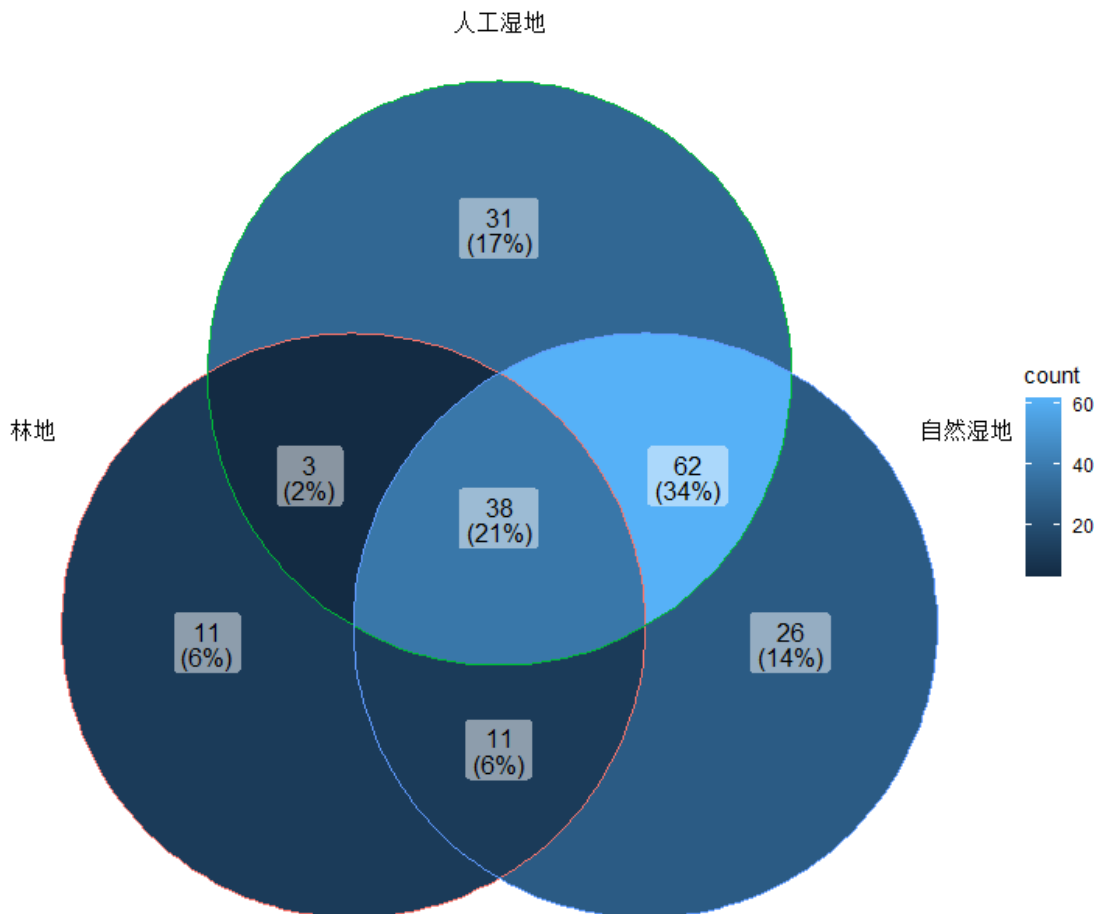


图 7.3.2.1 遗产地各生境鸟类组成分布图

## 7.4 鸟类多样性

本次调查各季节丰富度（物种数量）分布在 102~127 种之间，三个季度整个区域共记录到 181 种；各生境记录物种分布在 27~137 种之间，香农-维纳多样性指数分布在 1.87~3.49。在夏、秋、冬三个季度中自然湿地鸟类多样性指数最高，其次为人工湿地鸟类多样性指数，林地鸟类多样性指数最低（表 7.4-1）。

人工湿地和自然湿地的鸟类群落相似性最高( $IsJ=0.59$ )，其次为自然湿地与林地( $IsJ=0.32$ )，人工湿地与林地鸟类群落相似性最低( $IsJ=0.26$ )。各季节生境相似性普遍为自然湿地和人工湿地相似性最高，其次为人工湿地和林地，自然湿地和林地相似性最低。仅三个季度的自然湿地和林地的相似性总和要高于人工湿地和林地（表 7.4.1-2）。

表 7.4-1 调查区域及各季节生境鸟类物种多样性参数

调查季节	总丰富(S)	自然湿地		人工湿地		林地	
		丰富度(S)	$H'$	丰富度(S)	$H'$	丰富度(S)	$H'$
夏季	102	81	3.49	78	1.98	36	2.61
秋迁季	127	94	3.44	90	2.61	27	2.65
冬季	107	71	3.25	69	1.87	27	2.23
三季	181	137	--	134	--	63	--

备注： $H'$ 为香农-维纳指数。

表 7.4-2 调查区域及各季节生境鸟类物种相似性参数

季节生境类型	自然—人工 ( $IsJ$ )	自然—林地 ( $IsJ$ )	人工—林地 ( $IsJ$ )
夏季	0.43	0.27	0.32
秋迁季	0.56	0.16	0.33
冬季	0.51	0.07	0.14
三季	0.59	0.32	0.26

## 第八章 讨论及保护建议

### 8.1 遗产地各区域鸟类种类及数量

条子泥 (YS-1-1) 夏、秋两季的鸟类种群数量明显高于其他区域, 但冬季, 鸟类较其他区域较低, 其中很大原因是条子泥冬季大批量的鸻鹬类候鸟迁离, 这说明了条子泥湿地是迁徙鸟类的重要停歇地, 在候鸟保护中具有重要意义。梁垛河口到大丰港区域 (YS-1-2) 越冬鸟类物种种类和数量较多, 其次分别为斗龙港到新洋港 (YS-2-2)、新洋港到射阳河 (YS-2-3)、四卯酉到斗龙港 (YS-2-1) (图 8.1.1)。

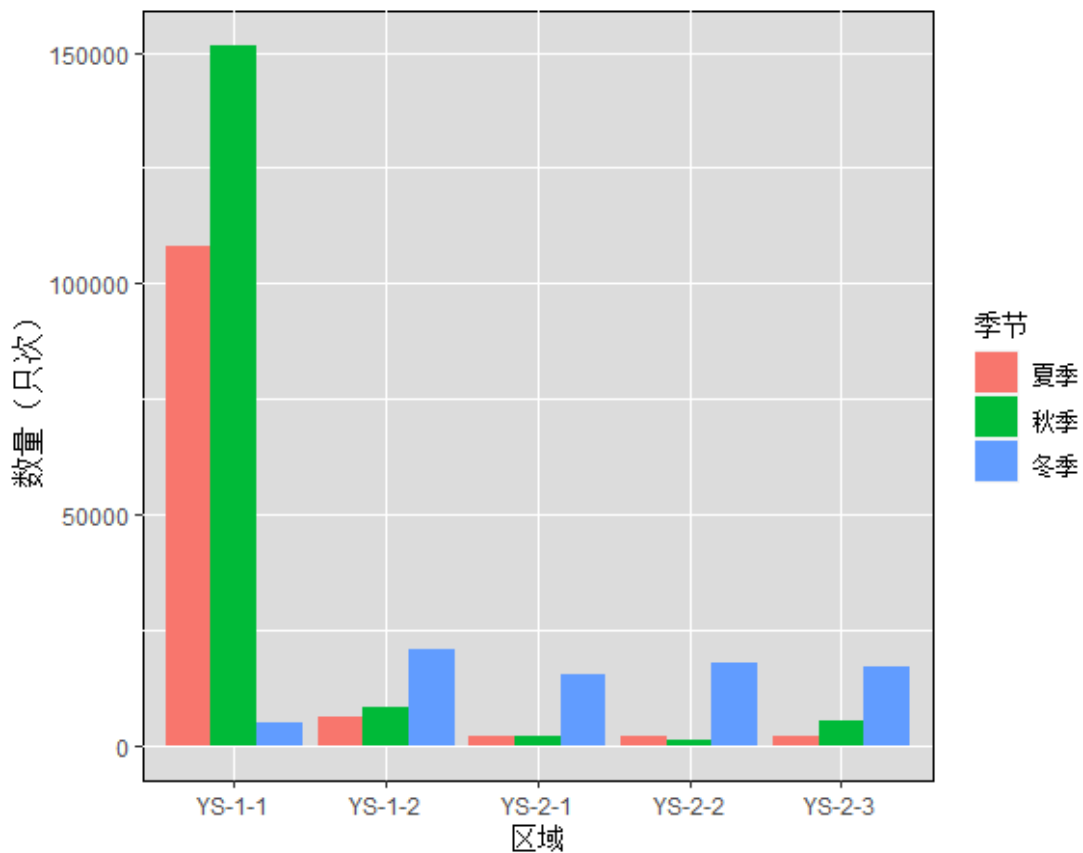


图 8.1.1 遗产地不同区域各季节鸟类数量

总体而言，梁垛河口到大丰港区域监测频率较高，监测发现的鸟种较多，种群数量最大值较高，因此种类和数量都较高。四卯酉到斗龙港记录到鸟类种群数量最少，主要原因为四卯酉到斗龙港区域有很大区域为退渔还湿，但尚未进行有效管理，芦苇、互花米草等植物茂盛，水系缺乏，能提供给鸟类觅食、栖息的区域十分有限。因此鸟类较少。因此，相对遗产地的其它区域而言，条子泥作为中国黄（渤）海候鸟栖息地的重要组成部分之一，对迁徙候鸟的保护具有较高价值，尤其在春秋迁徙季。而遗产地的其它区域为越冬鸟类提供的重要栖息地，其作用同样不可忽视，在不同的季节应针对不同的物种开展有针对性的变化调查和保护对策和措施，比如对卯酉到斗龙港区域的退渔还湿区域加强科研监测，设计互花米草控制以及水系建设方案，为增强区域生物承载力做基础。

## 8.2 珍稀濒危鸟类及其迁徙候鸟

### 8.2.1 珍稀濒危鸟类

本次调查到珍稀濒危鸟类 38 种。包括 IUCN 受威胁鸟类共计 13 种（极危鸟类 1 种，濒危物种 5 种，易危物种 7 种），国家一级保护鸟类 8 种，国家二级保护鸟类 29 种。秋季最多（28 种），冬季（27 种）其次，夏季（19 种）最少。



珍稀濒危鸟类中夏、秋两季的大滨鹬、白腰杓鹬、以及秋季黑嘴鸥和冬季的灰鹤监测数量超过 1000 只次。

### 8.2.2 迁徙候鸟

根据《关于特别是作为水禽栖息地的国际重要湿地公约》(又称《拉姆萨尔公约》)的相关标准：“如果一块湿地规律性地支持着一个水禽物种或亚种种群的 1%的个体的生存，那么就应该考虑其国际重要性。”根据 2002 年《国际湿地》出版的《黄海水鸟重要性、威胁和保护状况》评估整个黄海区域水鸟有 36 种达到全球水鸟种群的 1%。当前统计数据显示，仅盐城遗产地夏、秋、冬三季各有 16 种、22 种、12 种，共计 30 种达到该标准(详见表 8.2-1)。其中，极危物种 1 种，是勺嘴鹬；濒危物种 5 种，包括小青脚鹬、东方白鹳、黑脸琵鹭、大杓鹬和大滨鹬；易危物种 2 种，包括丹顶鹤和黑嘴鸥。中国国家一级保护动物 6 种，二级保护动物 6 种。

表 8.2-1 遗产地达到迁徙种群总数量的 1% 的种类及数量

序号	物种	拉丁名	夏季 (只)	秋季 (只)	冬季 (只)	1%标准*
1	小鸕鹚	<i>Tachybaptus ruficollis</i>	163	352	302	100
2	白腰杓鹬	<i>Numenius arquata</i>	2436	18704	295	100
3	大滨鹬	<i>Calidris tenuirostris</i>	1390	29500	84	30
4	豆雁	<i>Anser fabalis</i>		615	8604	30
5	东方白鹳	<i>Ciconia boyciana</i>	18	41	272	30
6	灰鹤	<i>Grus grus</i>		64	1054	10
7	反嘴鹬	<i>Recurvirostra avosetta</i>	3777	857	3298	1000
8	小天鹅	<i>Cygnus columbianus</i>			31	10
9	罗纹鸭	<i>Mareca falcata</i>			1289	830
10	白琵鹭	<i>Platalea leucorodia</i>	17	60	595	110
11	普通鸕鹚	<i>Phalacrocorax carbo</i>	312	822	40762	1000
12	丹顶鹤	<i>Grus japonensis</i>		3	119	4

13	黑脸琵鹭	<i>Platalea minor</i>	301	249	9	20
14	黑翅长脚鹬	<i>Himantopus himantopus</i>	2569	3074		1000
15	灰斑鸻	<i>Pluvialis squatarola</i>	2804	13567	499	1000
16	环颈鸻	<i>Charadrius alexandrinus</i>	19082	26855	226	1000
17	大杓鹬	<i>Numenius madagascariensis</i>	766	717	3	320
18	斑尾塍鹬	<i>Limosa lapponica</i>	56734	6248		1300
19	黑尾塍鹬	<i>Limosa limosa</i>	6789	5851	4	1400
20	黑腹滨鹬	<i>Calidris alpina</i>	5636	25468	770	1000
21	黑嘴鸥	<i>Saundersilarus saundersi</i>	560	2306	120	400
22	普通燕鸥	<i>Sterna hirundo</i>	2454	2718		1000
23	大白鹭	<i>Ardea alba</i>	272	2597	223	1000
24	蒙古沙鸻	<i>Charadrius mongolus</i>	11	533	24	260
25	勺嘴鹬	<i>Calidris pygmaea</i>		28		3
26	小青脚鹬	<i>Tringa guttifer</i>	5	902		5
27	西伯利亚银鸥	<i>Larus smithsonianus</i>	28	1389	488	610
28	须浮鸥	<i>Chlidonias hybrida</i>	970	8546		1000
29	黄斑苇鹈	<i>Ixobrychus sinensis</i>	4			1
30	白额燕鸥	<i>Sternula albifrons</i>	1772	358		710

备注：\* 数据来自《世界水鸟估计第五版》。

### 8.3 物种多样性

不同生境鸟类多样性和种群数量显示，自然湿地鸟类多样性最高，其次为林地，人工湿地多样性最低。种群数量最多的是人工湿地，其次为自然湿地，林地最少（图 8.3）。人工湿地主要包括多为经过人为生态修复的鸟类栖息地（如条子泥 720 高潮栖息地、一万亩鱼塘，射阳一号水库等），其次为鱼塘、农田等生境。总体而言，人工湿地在满足种群数量上来说已经取得较大成功，但物种较为单一，多样性低于自然湿地和林地。未来开展生态修复时建议考虑在现有的生态修复的基础上，能构造更多的微环境增加鸟类多样性。

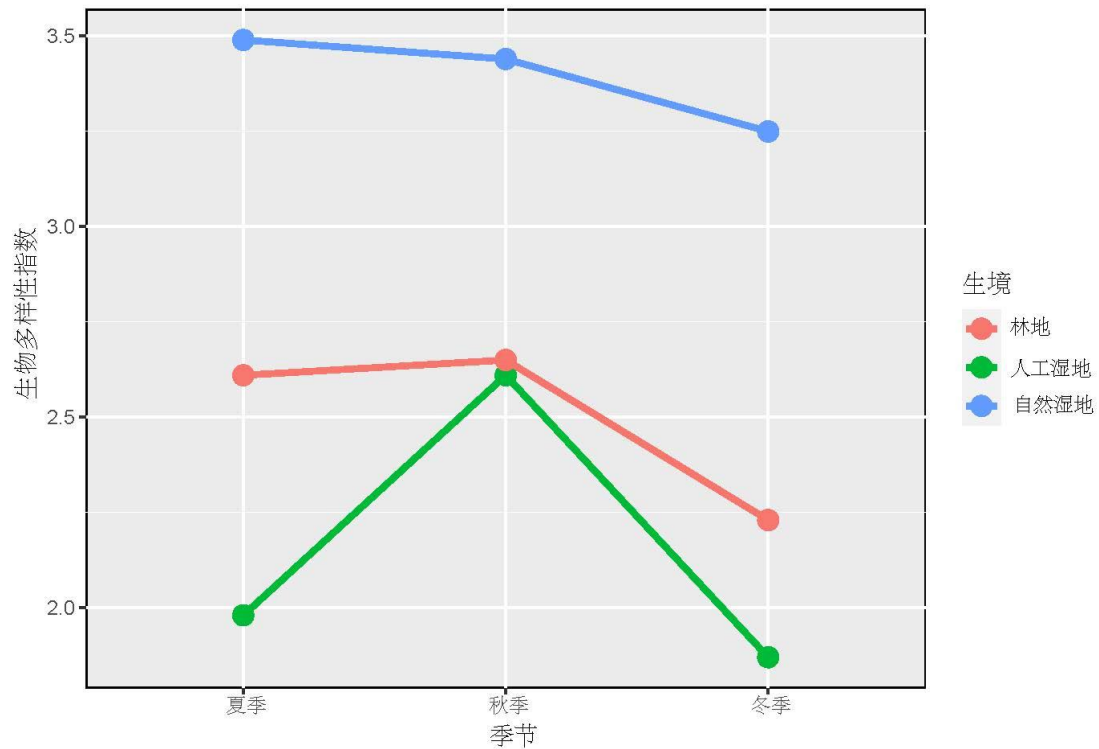


图 8.3 各生境鸟类在不同季节多样性

#### 8.4 下一步工作重点

中国黄（渤）海候鸟栖息地位于全球九大迁飞区域受威胁最严重的东亚-澳大利西亚的关键节点上。这也导致众多鸻鹬类水鸟对黄海湿地的有不同程度的依赖。如斑尾塍鹬的 *menzbieri* 亚种种群的 100%、大杓鹬种群的 95%、弯嘴滨鹬、大滨鹬以及红腹滨鹬种群的 90% 的个体都会在盐城遗产地停歇，觅食，中途停留地的变化会严重限制迁徙种群的数量。过去 20 年来，整个黄海区域生态系统受威胁严重，其中鸻鹬类水鸟 7 个分类群以每年高达 8% 的速度下降。以黄海为中转站的类群数量下降幅度最大，而以其他地区为中转站的类群数量则缓慢下降或保持稳定。最主要的原因每年有 41% 的潮汐滩涂因沿海开发而被破坏。自 2019 年

以后，盐城不断加大对遗产地栖息地的保护，开展退渔还湿以及生态修复，射阳一号水库、条子泥高潮栖息地、一万亩都取得了良好的成效。

在调查过程中，主要发现以下几个问题对鸟类产生威胁：1、家畜对鸟类的捕食。主要表现为猫、狗等家畜对鸟类及其孵化出的卵的捕食。

今年6月份，川水湾聚集了大量黑嘴鸥在此育雏，监测过程中有发现黄狗穿过沟渠，泅渡到繁殖区域追逐黑嘴鸥。

2、重点保护野生动物之间的栖息地竞争。2022年6月份，川水湾人为种下碱蓬，吸引了大量黑嘴鸥在此繁殖，产卵合计大概30枚左右。2022年9月以后发现大量的野生麋鹿种群扩散到此处，并在此栖息，导致大量碱蓬被踩踏，黑嘴鸥栖息地被破坏，黑嘴鸥少见。

3、农业发展和鸟类和谐共生矛盾关系。主要表现为（1）人为有意识对鸟类的驱赶。2022年11月，在遗产地二支渠处，大量的豆雁在此停歇，居民为保证粮食产量，在电瓶车上捆绑上各色旗帜，在麦田四处巡逻。（2）人为无意识对鸟类的损伤。人为放火燃烧杂草。2023年2月，调查越冬候鸟时在川水湾种植基地田埂处发现一长排杂草被人工烧毁，其中一只林鸟被烧焦在碳灰中。（3）人为取食。2023年2月，调查越冬候鸟时发现

川水湾种植基地有大量珠颈斑鸠被人为猎捕取食物，根据现场拍照取证，发现珠颈斑鸠羽毛、头颅、双脚等，有大约 4-8 只。

针对遗产地鸟类当前面临的主要威胁，提出鸟类保护建议：（1）继续加强沿海湿地生态修复，营造更多迁徙候鸟栖息地；（2）在鸟类繁殖区域，安排人员重点巡护，合理设置保护小区减小家畜及人类活动对鸟类繁殖的影响；（3）建议多部门联动，加强对属地鸟类栖息地的保护，尤其结合本次监测结果，对高潮位停歇地、繁殖地重点加强保护管理，合理控制水位，应对日益减少的高潮位停歇地生境；（4）建立鸟类长期监测管理制度，培养更多的爱鸟志愿者加入到盐城鸟类保护工作中。（5）加大监测资金和技术人员投入，加强鸟类监测培训，制定迁徙候鸟、越冬鸟类以及珍稀濒危鸟类的专项监测，以确保监测的准确性和可靠性。



附表 2022 年盐城鸟类名录

物种 Species	区系 Fauna	居留型 Inhabitation	保护等级 Protection Degree	受胁等级 Threatened Grades
一 雁形目 ANSERIFORMES				
(一)鸭科 Anatidae				
1 雪雁 <i>Anser caerulescens</i>	古	P		
2 斑头雁 <i>Anser indicus</i>	古	W		
3 灰雁 <i>Anser anser</i>	古	W		
4 鸿雁 <i>Anser cygnoid</i>	古	W	II	VU
5 豆雁 <i>Anser fabalis</i>	古	W		
6 短嘴豆雁 <i>Anser serrirostris</i>	古	W		
7 白额雁 <i>Anser albifrons</i>	广	W	II	
8 小白额雁 <i>Anser erythropus</i>	古	W	II	VU
9 疣鼻天鹅 <i>Cygnus olor</i>	古	P	II	
10 小天鹅 <i>Cygnus columbianus</i>	古	S W	II	
11 大天鹅 <i>Cygnus cygnus</i>	古	S W	II	
12 翘鼻麻鸭 <i>Tadorna tadorna</i>	古	W		
13 赤麻鸭 <i>Tadorna ferruginea</i>	古	P W		
14 鸳鸯 <i>Aix galericulata</i>	古	P W	II	
15 棉凫 <i>Nettapus coromandelianus</i>	东	W	II	
16 花脸鸭 <i>Sibirionetta formosa</i>	古	P W	II	
17 白眉鸭 <i>Spatula querquedula</i>	古	P W		
18 琵嘴鸭 <i>Spatula clypeata</i>	古	P W		
19 罗纹鸭 <i>Mareca falcata</i>	古	P W		
20 赤膀鸭 <i>Mareca strepera</i>	古	P W		
21 赤颈鸭 <i>Mareca penelope</i>	古	P W		
22 斑嘴鸭 <i>Anas zonorhyncha</i>	古	P R *		
23 绿头鸭 <i>Anas platyrhynchos</i>	古	P W		
24 针尾鸭 <i>Anas acuta</i>	古	P W		
25 绿翅鸭 <i>Anas crecca</i>	古	P W		
26 帆背潜鸭 <i>Aythya valisineria</i>	古	P		
27 红头潜鸭 <i>Aythya ferina</i>	古	P W		VU
28 斑背潜鸭 <i>Aythya marila</i>	古	P W		
29 凤头潜鸭 <i>Aythya fuligula</i>	古	W		
30 青头潜鸭 <i>Aythya baeri</i>	古	P W	I	CR
31 白眼潜鸭 <i>Aythya nyroca</i>	古	P W		
32 丑鸭 <i>Histrionicus histrionicus</i>	古	V		
33 斑脸海番鸭 <i>Melanitta fusca</i>	古	W		VU

物种 Species	区系 Fauna	居留型 Inhabitation	保护等级 Protection Degree	受胁等级 Threatened Grades
34 黑海番鸭 <i>Melanitta americana</i>	古	P		
35 长尾鸭 <i>Clangula hyemalis</i>	古	V W		VU
36 鹊鸭 <i>Bucephala clangula</i>	古	W		
37 斑头秋沙鸭 <i>Mergellus albellus</i>	古	P W	II	
38 红胸秋沙鸭 <i>Mergus serrator</i>	古	P W		
39 中华秋沙鸭 <i>Mergus squamatus</i>	古	W	I	EN
40 普通秋沙鸭 <i>Mergus merganser</i>	古	P W		
二 鸡形目 GALLIFORMES				
(二)雉科 Phasianidae				
41 鹌鹑 <i>Coturnix japonica</i>	古	P R *		
42 环颈雉 <i>Phasianus colchicus</i>	广	R *		
三 潜鸟目 GAVIIFORMES				
(三)潜鸟科 Gaviidae				
43 红喉潜鸟 <i>Gavia stellata</i>	古	W		
44 黑喉潜鸟 <i>Gavia arctica</i>	古	W		
四 鸕形目 PROCELLARIIFORMES				
(四)海燕科 Hydrobatidae				
45 黑叉尾海燕 <i>Hydrobates monorhis</i>	古	P		NT
(五)鸕科 Procellariidae				
46 白额鸕 <i>Calonectris leucomelas</i>	广	V		NT
五 鸕形目 PODICIPEDIFORMES				
(六)鸕科 Podicipedidae				
47 小鸕 <i>Tachybaptus ruficollis</i>	广	R		
48 赤颈鸕 <i>Podiceps grisegena</i>	古	P W	II	
49 角鸕 <i>Podiceps auritus</i>	古	S W *		
50 凤头鸕 <i>Podiceps cristatus</i>	古	P W	II	VU
51 黑颈鸕 <i>Podiceps nigricollis</i>	广	P W	II	
六 红鸕目 PHOENICOPTERIFORMES				
(七)红鸕科 Phoenicopteridae				
52 大红鸕 <i>Phoenicopterus roseus</i>	古	P		
七 鸕形目 CICONNIFORMES				
(八)鸕科 Ciconiidae				
53 黑鸕 <i>Ciconia nigra</i>	古	P W	I	
54 东方白鸕 <i>Ciconia boyciana</i>	古	W	I	EN
八 鸕形目 PELECANIFORMES				
(九)鸕科 Phaethotidae				



物种 Species	区系 Fauna	居留型 Inhabitation	保护等级 Protection Degree	受胁等级 Threatened Grades
55 白鹈鹕 <i>Pelecanus onocrotalus</i>	古	V	I	
56 斑嘴鹈鹕 <i>Pelecanus philippensis</i>	东	P W	I	
57 卷羽鹈鹕 <i>Pelecanus crispus</i>	广	P W	I	NT
(一十) 鸬鹚科 Threskiornithidae				
58 黑头白鸬 <i>Threskiornis melanocephalus</i>	广	P	I	
59 彩鸬 <i>Plegadis falcinellus</i>	东		I	
60 白琵鹭 <i>Platalea leucorodia</i>	广	P W	II	
61 黑脸琵鹭 <i>Platalea minor</i>	东	P W	I	EN
(一十一) 鹭科 Ardeidae				
62 大麻鳎 <i>Botaurus stellaris</i>	古	W		
63 小苇鳎 <i>Ixobrychus minutus</i>	古	V	II	
64 黄斑苇鳎 <i>Ixobrychus sinensis</i>	广	S *		
65 紫背苇鳎 <i>Ixobrychus eurhythmus</i>	东	S *		
66 栗苇鳎 <i>Ixobrychus cinnamonus</i>	东	V		
67 黑苇鳎 <i>Ixobrychus flavicollis</i>	东	S W		
68 栗头鳎 <i>Gorsachius goisagi</i>	东	P	II	VU
69 夜鹭 <i>Nycticorax nycticorax</i>	广	S W *		
70 绿鹭 <i>Butorides striata</i>	东	S *		
71 池鹭 <i>Ardeola bacchus</i>	东	P S *		
72 牛背鹭 <i>Bubulcus ibis</i>	东	P S *		
73 苍鹭 <i>Ardea cinerea</i>	广	R *		
74 草鹭 <i>Ardea purpurea</i>	广	P R *		
75 大白鹭 <i>Ardea alba</i>	东	P		
76 中白鹭 <i>Ardea intermedia</i>	东	P		
77 白鹭 <i>Egretta garzetta</i>	东	S W R *		
78 黄嘴白鹭 <i>Egretta eulophotes</i>	东	P	I	VU
九 鹈鹕目 PELECANIFORMES				
(一十二) 军舰鸟科 FREGATIDAE				
79 黑腹军舰鸟 <i>Fregata minor</i>	东	V	II	
(一十三) 鸬鹚科 PHALACROCORACIDAE				
80 海鸬鹚 <i>Phalacrocorax pelagicus</i>	古	P W	II	
81 普通鸬鹚 <i>Phalacrocorax carbo</i>	广	P W		
82 暗绿背鸬鹚 <i>Phalacrocorax capillatus</i>	古	P W		
十 鹰行目 ACCIPITRIFORMES				
(一十四) 鸬鹚科 PANDIONIDAE				
83 鸬 <i>Pandion haliaetus</i>	广	P W	II	

物种 Species	区系 Fauna	居留型 Inhabitation	保护等级 Protection Degree	受胁等级 Threatened Grades
(一十五)鹰科 Accipitridae				
84 黑翅鸢 <i>Elanus caeruleus</i>	东	S *	II	
85 凤头蜂鹰 <i>Pernis ptilorhynchus</i>	广	P	II	
86 秃鹫 <i>Aegyptius monachus</i>	古	P	I	
87 乌雕 <i>Clanga clanga</i>	古	W	I	VU
88 草原雕 <i>Aquila nipalensis</i>	古	P	I	EN
89 白肩雕 <i>Aquila heliaca</i>	古	W	I	VU
90 金雕 <i>Aquila chrysaetos</i>	古	W	I	
91 赤腹鹰 <i>Accipiter soloensis</i>	东	V	II	
92 日本松雀鹰 <i>Accipiter gularis</i>	广	W	II	
93 松雀鹰 <i>Accipiter virgatus</i>	东	W	II	
94 雀鹰 <i>Accipiter nisus</i>	古	P W	II	
95 苍鹰 <i>Accipiter gentilis</i>	古	P	II	
96 鹊鹞 <i>Circus melanoleucos</i>	古	R *	II	
97 白腹鹞 <i>Circus spilonotus</i>	古	P	II	
98 白尾鹞 <i>Circus cyaneus</i>	古	P	II	
99 草原鹞 <i>Circus macrourus</i>	古	P	II	
100 白尾海雕 <i>Haliaeetus albicilla</i>	古	W	I	
101 黑鸢 <i>Milvus migrans</i>	广	R	II	
102 灰脸鵟鹰 <i>Butastur indicus</i>	古	P	II	
103 大鵟 <i>Buteo hemilasius</i>	古	W	II	
104 毛脚鵟 <i>Buteo lagopus</i>	古	W	II	
105 欧亚鵟 <i>Buteo buteo</i>	广	R	II	
106 普通鵟 <i>Buteo japonicus</i>	广	W	II	
十一 鸮形目 OTIDIFORMES				
(一十六)鸮科 Otidae				
107 大鸮 <i>Otis tarda</i>	古	V	I	VU
十二 鹤形目 GRUIFORMES				
(一十七)秧鸡科 Rallidae				
108 普通秧鸡 <i>Rallus indicus</i>	古	P S W *		
109 黑水鸡 <i>Gallinula chloropus</i>	广	S *		
110 白骨顶 <i>Fulica atra</i>	广	WR *		
111 花田鸡 <i>Coturnicops exquisitus</i>	广	P	II	VU
112 小田鸡 <i>Zapornia pusilla</i>	广	P		
113 红胸田鸡 <i>Zapornia fusca</i>	广	S		
114 白胸苦恶鸟 <i>Amauornis phoenicurus</i>	东	S *		

物种 Species	区系 Fauna	居留型 Inhabitation	保护等级 Protection Degree	受胁等级 Threatened Grades
115 董鸡 <i>Gallicrex cinerea</i>	东	S *		
(一十八) 鹤科 Gruidae				
116 白鹤 <i>Grus leucogeranus</i>	古	V	I	CR
117 沙丘鹤 <i>Grus canadensis</i>	古	V	II	
118 白枕鹤 <i>Grus vipio</i>	古	P W	I	VU
119 蓑羽鹤 <i>Grus virgo</i>	古	V	II	
120 丹顶鹤 <i>Grus japonensis</i>	古	W	I	VU
121 灰鹤 <i>Grus grus</i>	古	P W	II	
122 白头鹤 <i>Grus monacha</i>	古	P	I	VU
十三 鸨形目 CHARADRIIFORMES				
(一十九) 三趾鹑科 Turnicidae				
123 黄脚三趾鹑 <i>Turnix tanki</i>	广	P		
(二十) 鹑科 Heamatopodidae				
124 蛎鹑 <i>Haematopus ostralegus</i>	广	S W *		
(二十一) 反嘴鹑科 Recurvirostridae				
125 黑翅长脚鹑 <i>Himantopus himantopus</i>	广	P S W *		
126 反嘴鹑 <i>Recurvirostra avosetta</i>	古	P W		
(二十二) 鸨科 Charadriidae				
127 凤头麦鸡 <i>Vanellus vanellus</i>	广	P W		
128 灰头麦鸡 <i>Vanellus cinereus</i>	广	S		
129 灰鸨 <i>Pluvialis squatarola</i>	广	P W		
130 金鸨 <i>Pluvialis fulva</i>	广	P		
131 蒙古沙鸨 <i>Charadrius mongolus</i>	广	P W		
132 铁嘴沙鸨 <i>Charadrius leschenaultii</i>	广	P		
133 剑鸨 <i>Charadrius hiaticula</i>	古	V P		
134 长嘴剑鸨 <i>Charadrius placidus</i>	广	P		
135 金眶鸨 <i>Charadrius dubius</i>	广	P		
136 环颈鸨 <i>Charadrius alexandrinus</i>	广	P R *		
137 东方鸨 <i>Charadrius veredus</i>	广	V P		
138 小嘴鸨 <i>Eudromias morinellus</i>	古	P		
(二十三) 彩鹑科 Rostratulidae				
139 彩鹑 <i>Rostratula benghalensis</i>	广	S *		
(二十四) 水雉科 Jacanidae				
140 水雉 <i>Hydrophasianus chirurgus</i>	东	S *	II	
(二十五) 鹑科 Scolopacidae				
141 中杓鹑 <i>Numenius phaeopus</i>	广	P S		

物种 Species	区系 Fauna	居留型 Inhabitation	保护等级 Protection Degree	受胁等级 Threatened Grades
142 小杓鹬 <i>Numenius minutus</i>	广	P	II	
143 大杓鹬 <i>Numenius madagascariensis</i>	广	P S	II	EN
144 白腰杓鹬 <i>Numenius arquata</i>	广	W	II	
145 翻石鹬 <i>Arenaria interpres</i>	古	P W	II	
146 斑尾塍鹬 <i>Limosa lapponica</i>	古	P		
147 黑尾塍鹬 <i>Limosa limosa</i>	广	P S		
148 半蹼鹬 <i>Limnodromus semipalmatus</i>	古	P	II	
149 长嘴半蹼鹬 <i>Limnodromus scolopaceus</i>	古	V		
150 大滨鹬 <i>Calidris tenuirostris</i>	广	P	II	EN
151 红腹滨鹬 <i>Calidris canutus</i>	广	P		
152 流苏鹬 <i>Calidris pugnax</i>	广	V		
153 阔嘴鹬 <i>Calidris falcinellus</i>	广	P	II	
154 尖尾滨鹬 <i>Calidris acuminata</i>	广	P		
155 斑胸滨鹬 <i>Calidris melanotos</i>	广	V		
156 弯嘴滨鹬 <i>Calidris ferruginea</i>	广	P		
157 青脚滨鹬 <i>Calidris temminckii</i>	广	P		
158 长趾滨鹬 <i>Calidris subminuta</i>	广	P		
159 三趾鹬 <i>Calidris alba</i>	广	P W		
160 勺嘴鹬 <i>Calidris pygmeus</i>	广	P	I	CR
161 红颈滨鹬 <i>Calidris ruficollis</i>	广	P W		
162 小滨鹬 <i>Calidris minuta</i>	古	V		
163 黑腹滨鹬 <i>Calidris alpina</i>	广	P W		
164 丘鹬 <i>Scolopax rusticola</i>	古	W		
165 姬鹬 <i>Lymnocyptes minimus</i>	古	V		
166 孤沙锥 <i>Gallinago solitaria</i>	古	V		
167 针尾沙锥 <i>Gallinago stenura</i>	广	P		
168 大沙锥 <i>Gallinago megala</i>	广	P		
169 扇尾沙锥 <i>Gallinago gallinago</i>	广	P W		
170 翘嘴鹬 <i>Xenus cinereus</i>	广	P		
171 红颈瓣蹼鹬 <i>Phalaropus lobatus</i>	古	P		
172 灰瓣蹼鹬 <i>Phalaropus fulicarius</i>	古	P		
173 矶鹬 <i>Actitis hypoleucos</i>	古	P		
174 白腰草鹬 <i>Tringa ochropus</i>	古	P W	II	
175 灰尾漂鹬 <i>Tringa brevipes</i>	广	P		
176 林鹬 <i>Tringa glareola</i>	广	P		
177 红脚鹬 <i>Tringa totanus</i>	广	P S		

物种 Species	区系 Fauna	居留型 Inhabitation	保护等级 Protection Degree	受胁等级 Threatened Grades
178 鹤鹑 <i>Tringa erythropus</i>	广	P W		
179 青脚鹑 <i>Tringa nebularia</i>	古	P		
180 小青脚鹑 <i>Tringa guttifer</i>	东	P	I	EN
181 泽鹑 <i>Tringa stagnatilis</i>	广	P		
(二十六)燕鸻科 Glareolidae				
182 普通燕鸻 <i>Glareola maldivarum</i>	广	P S *		
(二十七)鸥科 Laridae				
183 三趾鸥 <i>Rissa tridactyla</i>	古	V		VU
184 小鸥 <i>Hydrocoloeus minutus</i>	古	P W	II	
185 红嘴鸥 <i>Chroicocephalus ridibundus</i>	广	W		
186 黑嘴鸥 <i>Saundersilarus saundersi</i>	广	P S W *	I	VU
187 遗鸥 <i>Ichthyaetus relictus</i>	古	W	I	VU
188 渔鸥 <i>Ichthyaetus ichthyaeus</i>	广	W		
189 黑尾鸥 <i>Larus crassirostris</i>	广	W		
190 普通海鸥 <i>Larus canus</i>	广	W		
191 北极鸥 <i>Larus hyperboreus</i>	古	V		
192 西伯利亚银鸥 <i>Larus smithsonianus</i>	广	W		
193 灰背鸥 <i>Larus schistisagus</i>	广	P W		
194 红嘴巨鸥 <i>Hydroprogne caspia</i>	广	P W		
195 大凤头燕鸥 <i>Thalasseus bergii</i>	东	V	II	
196 白额燕鸥 <i>Sternula albifrons</i>	广	S *		
197 乌燕鸥 <i>Onychoprion fuscatus</i>	东	V		
198 粉红燕鸥 <i>Sterna dougallii</i>	东	S		
199 黑枕燕鸥 <i>Sterna sumatrana</i>	东	P		
200 普通燕鸥 <i>Sterna hirundo</i>	广	S *		
201 灰翅浮鸥 <i>Chlidonias hybrida</i>	广	S *		
202 白翅浮鸥 <i>Chlidonias leucopterus</i>	广	S *		
203 黑浮鸥 <i>Chlidonias niger</i>	古	V	II	
204 鸥嘴噪鸥 <i>Gelochelidon nilotica</i>	广	P W		
(二十八)海雀科 Alcidae				
205 扁嘴海雀 <i>Synthliboramphus antiquus</i>	古	V		
十四 鸽形目 COLUMBIFORMES				
(二十九)鸠鸽科 Columbidae				
206 岩鸽 <i>Columba rupestris</i>	古	V		
207 山斑鸠 <i>Streptopelia orientalis</i>	广	R *		
208 灰斑鸠 <i>Streptopelia decaocto</i>	广	R *		

物种 Species	区系 Fauna	居留型 Inhabitation	保护等级 Protection Degree	受胁等级 Threatened Grades
209 火斑鸠 <i>Streptopelia tranquebarica</i>	东	S *		
210 珠颈斑鸠 <i>Streptopelia chinensis</i>	东	R *		
211 红翅绿鸠 <i>Treron sieboldii</i>	东	V	II	
十五 鹃形目 CUCULIFORMES				
(三十) 杜鹃科 Cuculidae				
212 褐翅鸦鹃 <i>Centropus sinensis</i>	东	V	II	
213 小鸦鹃 <i>Centropus bengalensis</i>	东	S *	II	
214 红翅凤头鹃 <i>Clamator coromandus</i>	东	V		
215 噪鹃 <i>Eudynamys scolopacea</i>	广	S		
216 棕腹鹰鹃 <i>Hierococcyx nicolor</i>	广	S *		
217 大鹰鹃 <i>Hierococcyx sparverioides</i>	东	S		
218 北棕腹鹰鹃 <i>Hierococcyx hyperythrus</i>	东	S		
219 小杜鹃 <i>Cuculus poliocephalus</i>	广	S *		
220 四声杜鹃 <i>Cuculus micropterus</i>	广	S *		
221 中杜鹃 <i>Cuculus saturatus</i>	广	S *		
222 大杜鹃 <i>Cuculus canorus</i>	广	S *		
十六 鸮形目 STRIGIFORMES				
(三十一) 草鸮科 Tytonidae				
223 草鸮 <i>Tyto longimembris</i>	东	V	II	
(三十二) 鸱鸮科 Strigidae				
224 西红角鸮 <i>Otus scops</i>	东	V	II	
225 领角鸮 <i>Otus lettia</i>	广	W	II	
226 红角鸮 <i>Otus sunia</i>	古	R *	II	
227 雕鸮 <i>Bubo bubo</i>	广	V	II	
228 领鸺鹠 <i>Glaucidium brodiei</i>	东	R	II	
229 纵纹腹小鸮 <i>Athene noctua</i>	东	R	II	
230 鹰鸮 <i>Ninox scutulata</i>	广	S	II	
231 长耳鸮 <i>Asio otus</i>	广	W	II	
232 短耳鸮 <i>Asio flammeus</i>	广	W	II	
十七 夜鹰目 CAPRIMULGIFORMES				
(三十三) 夜鹰科 Caprimulgidae				
233 普通夜鹰 <i>Caprimulgus jotaka</i>	广	R *		
十八 雨燕目 APODIFORMES				
(三十四) 雨燕科 Apodidae				
234 白喉针尾雨燕 <i>Hirundapus caudacutus</i>	广	P		

物种 Species	区系 Fauna	居留型 Inhabitation	保护等级 Protection Degree	受胁等级 Threatened Grades
235 普通雨燕 <i>Apus apus</i>	古	P		
236 白腰雨燕 <i>Apus pacificus</i>	广	S		
237 小白腰雨燕 <i>Apus nipalensis</i>	东	V		
十九 佛法僧目 CORACIFORMES				
(三十五)佛法僧科 Coraciidae				
238 三宝鸟 <i>Eurystomus orientalis</i>	广	P		
(三十六)翠鸟科 Alcedinidae				
239 赤翡翠 <i>Halcyon coromanda</i>	广	V		
240 蓝翡翠 <i>Halcyon pileata</i>	广	P		
241 白领翡翠 <i>Todiramphus chloris</i>	东	V		
242 普通翠鸟 <i>Alcedo atthis</i>	广	P		
243 冠鱼狗 <i>Megaceryle lugubris</i>	广	V		
244 斑鱼狗 <i>Ceryle rudis</i>	东	V		
二十 犀鸟目 BUCEROTIFORMES				
(三十七)戴胜科 Upupidae				
245 戴胜 <i>Upupa epops</i>	广	P S W *		
二十一 啄木鸟目 PICIFORMES				
(三十八)啄木鸟科 Picidae				
246 蚁鴷 <i>Jynx torquilla</i>	古	P W		
247 斑姬啄木鸟 <i>Picumnus innominatus</i>	古	V		
248 星头啄木鸟 <i>Dendrocopos canicapillus</i>	东	R *		
249 大斑啄木鸟 <i>Dendrocopos major</i>	古	R *		
250 棕腹啄木鸟 <i>Dendrocopos hyperythrus</i>	东	P		
251 灰头绿啄木鸟 <i>Picus canus</i>	古	R *		
二十二 隼形目 FALCONIFORMES				
(三十九)隼科 Falconidae				
252 白腿小隼 <i>Microhierax melanoleucus</i>	东		II	
253 黄爪隼 <i>Falco naumanni</i>	古	V	II	
254 红隼 <i>Falco tinnunculus</i>	古		II	
255 红脚隼 <i>Falco amurensis</i>	广	P	II	
256 灰背隼 <i>Falco columbianus</i>	古	V	II	
257 燕隼 <i>Falco subbuteo</i>	广		II	
258 游隼 <i>Falco peregrinus</i>	广	P	II	
二十三 雀形目 PASSERIFORMES				
(四十)八色鸫科 Pittidae				

物种 Species	区系 Fauna	居留型 Inhabitation	保护等级 Protection Degree	受胁等级 Threatened Grades
259 仙八色鸫 <i>Pitta nympha</i>	东	V	II	VU
(四十一)山椒鸟科 Campephagidae				
260 灰山椒鸟 <i>Pericrocotus divaricatus</i>	广	P		
261 小灰山椒鸟 <i>Pericrocotus cantonensis</i>	东	R		
262 暗灰鵙鹀 <i>Lalage melaschistos</i>	东	S *		
(四十二)伯劳科 Laniidae				
263 虎纹伯劳 <i>Lanius tigrinus</i>	东	R *		
264 牛头伯劳 <i>Lanius bucephalus</i>	古	V		
265 红尾伯劳 <i>Lanius cristatus</i>	古	S *		
266 棕背伯劳 <i>Lanius schach</i>	东	R *		
267 灰伯劳 <i>Lanius excubitor</i>	古	V		
268 楔尾伯劳 <i>Lanius sphenocercus</i>	古	W		
(四十三)黄鹂科 Oriolidae				
269 黑枕黄鹂 <i>Oriolus chinensis</i>	东	P		
(四十四)卷尾科 Dicruridae				
270 黑卷尾 <i>Dicrurus macrocercus</i>	东	S *		
271 灰卷尾 <i>Dicrurus leucophaeus</i>	东	S		
272 发冠卷尾 <i>Dicrurus hottentottus</i>	东	V		
(四十五)王鹟科 Monarchidae				
273 紫寿带 <i>Terpsiphone atrocaudata</i>	广	P		
274 寿带 <i>Terpsiphone incei</i>	广	P		
275 黑枕王鹟 <i>Hypothymis azurea</i>	东	V		
(四十六)鸦科 Corvidae				
276 灰喜鹊 <i>Cyanopica cyanus</i>	古	R *		
277 喜鹊 <i>Pica pica</i>	广	R *		
278 红嘴蓝鹊 <i>Urocissa erythroryncha</i>	东	R		
279 星鸦 <i>Nucifraga caryocatactes</i>	广	V		
280 寒鸦 <i>Corvus monedula</i>	古	V		
281 秃鼻乌鸦 <i>Corvus frugilegus</i>	广	P		
282 小嘴乌鸦 <i>Corvus corone</i>	广	V		
283 白颈鸦 <i>Corvus pectoralis</i>	东	V		VU
284 大嘴乌鸦 <i>Corvus macrorhynchos</i>	广	V		
(四十七)太平鸟科 Bombycillidae				
285 太平鸟 <i>Bombycilla garrulus</i>	古	P		
286 小太平鸟 <i>Bombycilla japonica</i>	古	P		
(四十八)山雀科 Paridae				



物种 Species	区系 Fauna	居留型 Inhabitation	保护等级 Protection Degree	受胁等级 Threatened Grades
287 煤山雀 <i>periparus ater</i>	广	R *		
288 黄腹山雀 <i>pardaliparus venustulus</i>	广	V		
289 杂色山雀 <i>Sittiparus varius</i>	古	V		
290 沼泽山雀 <i>Poecile palustris</i>	古	V		
291 大山雀 <i>Parus cinereus</i>	广	R *		
(四十九)攀雀科 Remizidae				
292 中华攀雀 <i>Remiz consobrinus</i>	古	P		
293 银喉长尾山雀 <i>Aegithalos glaucogularis</i>	古	V		
294 红头长尾山雀 <i>Aegithalos concinnus</i>	东	V		
(五十)百灵科 Alaudidae				
295 小云雀 <i>Alauda gulgula</i>	东	R		
296 云雀 <i>Alauda arvensis</i>	古	W	II	
297 大短趾百灵 <i>Calandrella brachydactyla</i>	广	P S		
298 短趾百灵 <i>Alaudala cheleensis</i>	古	V P		
(五十一)文须雀科 Panuridae				
299 文须雀 <i>Panurus biarmicus</i>	古			
(五十二)鹎科 Pycnonotidae				
300 黑短脚鹎 <i>Hypsipetes leucocephalus</i>	东	P		
301 领雀嘴鹎 <i>Spizixos semitorques</i>	东	R *		
302 黄臀鹎 <i>Pycnonotus xanthorrhous</i>	东	R		
303 白头鹎 <i>Pycnonotus sinensis</i>	东	R *		
304 栗背短脚鹎 <i>Hemixos castanonotus</i>	东	R		
(五十三)燕科 Hirundinidae				
305 崖沙燕 <i>Riparia riparia</i>	广	P S		
306 淡色崖沙燕 <i>Riparia diluta</i>	广	P		
307 家燕 <i>Hirundo rustica</i>	广	S *		
308 毛脚燕 <i>Delichon urbicum</i>	广	P		
309 烟腹毛脚燕 <i>Delichon dasypus</i>	广	P		
310 金腰燕 <i>Cecropis daurica</i>	古	S *		
(五十四)树莺科 Cettiidae				
311 短翅树莺 <i>Horornis diphone</i>	东	P S *		
312 远东树莺 <i>Horornis canturians</i>	广	S		
313 强脚树莺 <i>Horornis fortipes</i>	东	V		
314 鳞头树莺 <i>Urosphena squameiceps</i>	广	P		
(五十五)柳莺科 Phylloscopidae				

物种 Species	区系 Fauna	居留型 Inhabitation	保护等级 Protection Degree	受胁等级 Threatened Grades
315 黄眉柳莺 <i>Phylloscopus inornatus</i>	广	P		
316 黄腰柳莺 <i>Phylloscopus proregulus</i>	古	P		
317 巨嘴柳莺 <i>Phylloscopus schwarzi</i>	广	P		
318 褐柳莺 <i>Phylloscopus fuscatus</i>	古	P		
319 淡尾鹎 <i>Seicercus soror</i>	广	P		
320 冕柳莺 <i>Phylloscopus coronatus</i>	古	P		
321 双斑绿柳莺 <i>Phylloscopus plumbeitarsus</i>	广	P		
322 暗绿柳莺 <i>Phylloscopus trochiloides</i>	广	P		
323 淡脚柳莺 <i>Phylloscopus tenellipes</i>	古	V		
324 萨岛柳莺 <i>Phylloscopus borealoides</i>	古	P		
325 冠纹柳莺 <i>Phylloscopus claudiae</i>	东	P		
326 极北柳莺 <i>Phylloscopus borealis</i>	广	P		
(五十六) 苇莺科 Acrocephalidae				
327 东方大苇莺 <i>Acrocephalus orientalis</i>	广	S *		
328 黑眉苇莺 <i>Acrocephalus bistrigiceps</i>	广	P		
329 稻田苇莺/钝翅 <i>Acrocephalus agricola</i>	东	P		
330 细纹苇莺 <i>Acrocephalus sorghophilus</i>	广	P	II	EN
331 厚嘴苇莺 <i>Arundinax aedon</i>	广	P		
(五十七) 蝗莺科 Locustellidae				
332 苍眉蝗莺 <i>Locustella fasciolata</i>	广	P		
333 斑背大尾莺 <i>Locustella pryeri</i>	古	V P		
334 小蝗莺 <i>Locustella certhiola</i>	广	P		
335 北蝗莺 <i>Locustella ochotensis</i>	广	P		
336 矛斑蝗莺 <i>Locustella lanceolata</i>	广	P		
(五十八) 扇尾莺科 Cisticolidae				
337 棕扇尾莺 <i>Cisticola juncidis</i>	古	V		
338 纯色山鹧鸪 <i>Prinia inornata</i>	东	R		
339 黑脸噪鹛 <i>Garrulax perspicillatus</i>	东	R		
340 画眉 <i>Garrulax canorus</i>	东	R		
(五十九) 鹎雀科 Paradoxornithidae				
341 棕头鹎雀 <i>Sinosuthora webbiana</i>	广	R *		
342 灰头鹎雀 <i>Psittiparus gularis</i>	东	R		
343 震旦鹎雀 <i>Paradoxornis heudei</i>	古	R *	II	
(六十) 绣眼鸟科 Zosteropidae				

物种 Species	区系 Fauna	居留型 Inhabitation	保护等级 Protection Degree	受胁等级 Threatened Grades
344 红胁绣眼鸟 <i>Zosterops erythropleurus</i>	广	P	II	
345 暗绿绣眼鸟 <i>Zosterops japonicus</i>	广	V		
(六十一)戴菊科 Regulidae				
346 戴菊 <i>Regulus regulus</i>	古	P		
(六十二)椋鸟科 Sturnidae				
347 八哥 <i>Acridotheres cristatellus</i>	东	S		
348 丝光椋鸟 <i>Spodiopsar sericeus</i>	东	W		
349 灰椋鸟 <i>Spodiopsar cineraceus</i>	古	W		
350 黑领椋鸟 <i>Gracupica nigricollis</i>	东	R *		
351 北椋鸟 <i>Agropsar sturninus</i>	古	P		
352 紫背椋鸟 <i>Agropsar philippensis</i>	古	V		
353 灰背椋鸟 <i>Sturnia sinensis</i>	东	V		
354 紫翅椋鸟 <i>Sturnus vulgaris</i>	古	P		
(六十三)鹎科 Turdidae				
355 白眉地鹎 <i>Geokichla sibirica</i>	古	P		
356 橙头地鹎 <i>Geokichla citrina</i>	广	P		
357 虎斑地鹎 <i>Zoothera aurea</i>	古	P		
358 灰背鹎 <i>Turdus hortulorum</i>	古	V		
359 乌灰鹎 <i>Turdus cardis</i>	广	P S W *		
360 乌鹎 <i>Turdus mandarinus</i>	古	V	II	VU
361 白眉鹎 <i>Turdus obscurus</i>	古	P		
362 白腹鹎 <i>Turdus pallidus</i>	古	P W		
363 斑鹎 <i>Turdus eunomus</i>	广	W		
364 赤胸鹎 <i>Turdus chrysolaus</i>	古	P		
365 红尾鹎 <i>Turdus naumanni</i>	广	P		
(六十四)鹎科 Muscicapidae				
366 白腹蓝鹎 <i>Cyanoptila cyanomelana</i>	东	P		
367 乌鹎 <i>Muscicapa sibirica</i>	古	P		
368 灰纹鹎 <i>Muscicapa griseisticta</i>	古	P		
369 北灰鹎 <i>Muscicapa dauurica</i>	古	P		
370 褐胸鹎 <i>Muscicapa muttui</i>	东	R		
371 铜蓝鹎 <i>Eumyias thalassinus</i>	古	R		
372 蓝歌鹎 <i>Larvivera cyane</i>	古	P		
373 红尾歌鹎 <i>Larvivera sibilans</i>	古	P		
374 日本歌鹎 <i>Larvivera akahige</i>	广	V		
375 蓝喉歌鹎 <i>Luscinia svecica</i>	古	P	II	

物种 Species	区系 Fauna	居留型 Inhabitation	保护等级 Protection Degree	受胁等级 Threatened Grades
376 栗腹歌鸲 <i>Larvivora brunnea</i>	东	V		
377 红喉歌鸲 <i>Calliope calliope</i>	古	P	II	
378 红胁蓝尾鸲 <i>Tarsiger cyanurus</i>	古	P W		
379 鹊鸲 <i>Copsychus saularis</i>	东	*		
380 紫啸鸲 <i>Myophonus caeruleus</i>	东	P		
381 白眉姬鹎 <i>Ficedula zanthopygia</i>	古	P		
382 黄眉姬鹎 <i>Ficedula narcissina</i>	古	P		
383 绿背姬鹎 <i>Ficedula elisae</i>	广	P *		
384 鸲姬鹎 <i>Ficedula mugimaki</i>	古	P		
385 红喉姬鹎 <i>Ficedula albicilla</i>	广	P		
386 红尾水鸲 <i>Rhyacornis fuliginosa</i>	广	*		
387 北红尾鸲 <i>Phoenicurus auroreus</i>	古	P W		
388 蓝矶鸫 <i>Monticola solitarius</i>	广	P		
389 白喉矶鸫 <i>Monticola gularis</i>	古	P		
390 蓝头矶鸫 <i>Monticola cinclorhyncha</i>	东	P		
391 黑喉石鹇 <i>Saxicola maurus</i>	广	P		
392 灰林鹇 <i>Saxicola ferreus</i>	东	R *		
(六十五)河乌科 Cinclidae				
393 褐河乌 <i>Cinclus pallasii</i>	东	P		
(六十六)雀科 Fringillidae				
394 麻雀 <i>Passer montanus</i>	广	R *		
(六十七)梅花雀科 Estrildidae				
395 白腰文鸟 <i>Lonchura striata</i>	东	R *		
396 斑文鸟 <i>Lonchura punctulata</i>	东	R *		
(六十八)鹛科 Motacilidae				
397 山鹛 <i>Dendronanthus indicus</i>	广	S		
398 西黄鹛 <i>Motacilla flava</i>	广	P		
399 黄鹛 <i>Motacilla tschutschensis</i>	广	P		
400 白鹛 <i>Motacilla alba</i>	广	P S		
401 黄头鹛 <i>Motacilla citreola</i>	古	P		
402 灰鹛 <i>Motacilla cinerea</i>	古	P W		
403 田鸫 <i>Anthus richardi</i>	东	S *		
404 树鸫 <i>Anthus hodgsoni</i>	古	W		
405 黄腹鸫 <i>Anthus rubescens</i>	古	P		
406 北鸫 <i>Anthus gustavi</i>	古	P		
407 水鸫 <i>Anthus spinoletta</i>	古	P		
408 红喉鸫 <i>Anthus cervinus</i>	古	P		

物种 Species	区系 Fauna	居留型 Inhabitation	保护等级 Protection Degree	受胁等级 Threatened Grades
(六十九)燕雀科 Fringillidae				
409 燕雀 <i>Fringilla montifringilla</i>	广	W		
410 锡嘴雀 <i>Coccothraustes coccothraustes</i>	古	P		
411 红腹灰雀 <i>Pyrrhula pyrrhula</i>	古	V		
412 黑尾蜡嘴雀 <i>Eophona migratoria</i>	广	P		
413 黑头蜡嘴雀 <i>Eophona personata</i>	广	P		
414 普通朱雀 <i>Carpodacus erythrinus</i>	广	P		
415 北朱雀 <i>Carpodacus roseus</i>	古	V	II	
416 金翅雀 <i>Chloris sinica</i>	广	P W		
417 白腰朱顶雀 <i>Acanthis flammea</i>	古	V		
418 黄雀 <i>Spinus spinus</i>	古	W		
(七十)铁爪鹀科 Calcariidae				
419 铁爪鹀 <i>Calcarius lapponicus</i>	古	V		
420 雪鹀 <i>Plectrophenax nivalis</i>	古	V		
(七十一)鹀科 Emberizidae				
421 白头鹀 <i>Emberiza leucocephalos</i>	古	P		
422 三道眉草鹀 <i>Emberiza ioides</i>	古	R *		
423 白眉鹀 <i>Emberiza tristrami</i>	广	P		
424 栗耳鹀 <i>Emberiza fucata</i>	广	P		
425 小鹀 <i>Emberiza pusilla</i>	古	R *		
426 黄眉鹀 <i>Emberiza chrysophrys</i>	广	V P		
427 田鹀 <i>Emberiza rustica</i>	广	P W		VU
428 黄喉鹀 <i>Emberiza elegans</i>	古	P W		
429 黄胸鹀 <i>Emberiza aureola</i>	广	P	I	CR
430 栗鹀 <i>Emberiza rutila</i>	广	P		
431 硫黄鹀 <i>Emberiza sulphurata</i>	古	P		VU
432 灰头鹀 <i>Emberiza spodocephala</i>	古	S		
433 灰鹀 <i>Emberiza variabilis</i>	古	V		
434 苇鹀 <i>Emberiza pallasi</i>	古	P		
435 红颈苇鹀 <i>Emberiza yessoensis</i>	古	W		
436 芦鹀 <i>Emberiza schoeniclus</i>	古	W		

备注：居留型：R 留鸟、W 冬候鸟、S 夏候鸟、P 旅鸟、O 偶见种、V 迷鸟；  
IUCN 为 IUCN 红色名录受威胁保护等级：CR 极危物种、EN 濒危物种、VU 易危物种、NT 近危物种；I 国家一级保护野生动物、II 国家二级保护野生动物。

## **致谢：**

感谢中国林业科学院江红星教授、南京师范大学王鹏程讲师、大丰麋鹿保护区刘彬博士为本次报告提供的热心支持和帮助。